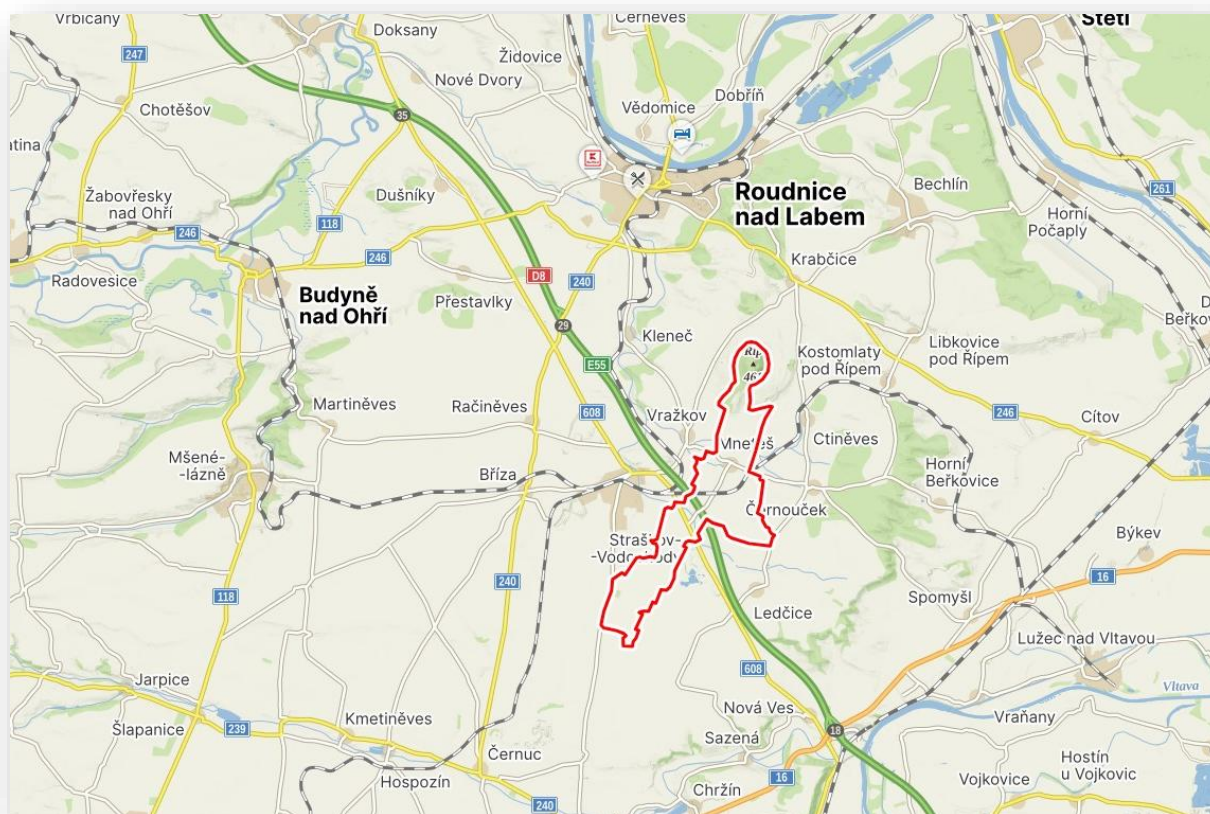
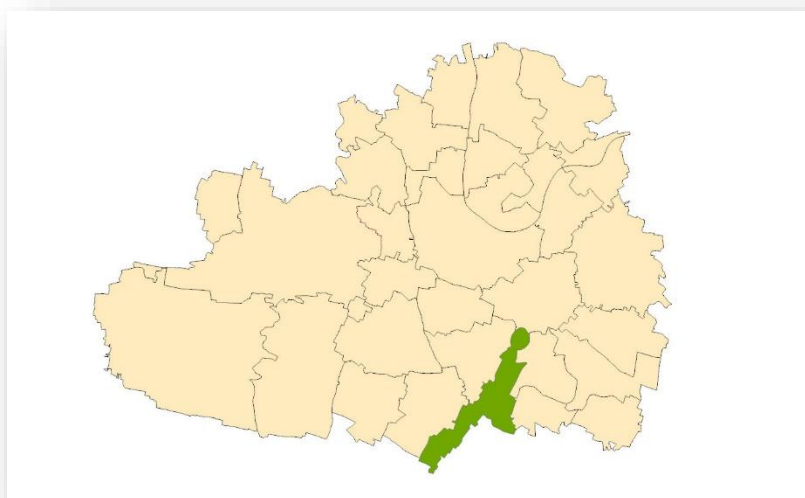
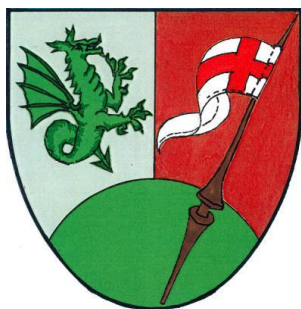


Obec s rozšířenou působností
ROUDNICE NAD LABEM



Obsah

SEZNAM ZKRATEK	4
PODKLADY PRO ROZBOR UDRŽITELNÉHO ROZVOJE ÚZEMÍ	5
1. ŠIRŠÍ ÚZEMNÍ VZTAHY	5
SPRÁVNÍ CELKY	5
ZÁKLADNÍ ÚDAJE O OBCI	5
2. PROSTOROVÉ A FUNKČNÍ USPOŘÁDÁNÍ ÚZEMÍ	6
STAV ÚZEMNĚ PLÁNOVACÍ DOKUMENTACE A PODKLADŮ	6
PROSTOROVÉ A FUNKČNÍ USPOŘÁDÁNÍ - JEVY	6
3. STRUKTURA OSÍDLENÍ	8
STRUKTURA OSÍDLENÍ – JEVY	8
HUSTOTA ZALIDNĚNÍ	9
INTENZITA VÝSTAVBY	9
4. SOCIODEMOGRAFICKÉ PODMÍNKY BYDLENÍ	10
SOCIODEMOGRAFICKÉ PODMÍNKY BYDLENÍ – JEVY	10
VÝVOJ POČTU OBYVATEL	10
5. PŘÍRODA A KRAJINA	22
PŘÍRODA A KRAJINA - JEVY	22
6. VODNÍ REŽIM A HORNINOVÉ PROSTŘEDÍ	25
VODNÍ REŽIM - jevy	25
HORNINOVÉ PROSTŘEDÍ - jevy	26
7. KVALITA ŽIVOTNÍHO PROSTŘEDÍ	28
KVALITA ŽIVOTNÍHO PROSTŘEDÍ - JEVY	28
8. ZEMĚDĚLSKÝ PŮDNÍ FOND A POZEMKY URČENÉ K PLNĚNÍ LESA	35
ZEMĚDĚLSKÝ PŮDNÍ FOND A POZEMKY URČENÉ K PLNĚNÍ LESA - JEVY	35
9. OBČANSKÁ VYBAVENOST VČETNĚ DOSTUPNOSTI A VEŘEJNÁ PROSTRANSTVÍ	37
OBČANSKÁ VYBAVENOST - JEVY	37
DOSTUPNOST OBČANSKÉHO VYBAVENÍ	37
DOSTUPNOST DOPRAVNÍ INFRASTRUKTURY	38
10. DOPRAVNÍ A TECHNICKÁ INFRASTRUKTURA VČETNĚ JEJÍ DOSTUPNOSTI	39
DOPRAVNÍ INFRASTRUKTURA - jevy	39
TECHNICKÁ INFRASTRUKTURA - jevy	39
11. EKONOMICKÉ A HOSPODÁŘSKÉ PODMÍNKY	43
EKONOMICKÉ A HOSPODÁŘSKÉ PODMÍNKY – jevy	43
12. REKREACE A CESTOVNÍ RUCH	46

REKREACE A CESTOVNÍ RUCH – JEvy.....	46
NEMOVITÉ KULTURNÍ PAMÁTKY	46
VÝZNAMNÉ OBJEKTY A MÍSTA, TURISTICKÉ ZAJÍMAVOSTI	47
13. BEZPEČNOST A OCHRANA OBYVATEL	48
BEZPEČNOST A OCHRANA OBYVATEL – jevy.....	48
ROZBOR UDRŽITELNÉHO ROZVOJE ÚZEMÍ	49
ZJIŠTĚNÍ A VYHODNOCENÍ POZITIV A NEGATIV V ÚZEMÍ	49
1. ŠIRŠÍ ÚZEMNÍ VZTAHY.....	49
2. PROSTOROVÉ A FUNKČNÍ USPOŘÁDÁNÍ ÚZEMÍ.....	49
3. STRUKTURA OSÍDLENÍ	49
4. SOCIODEMOGRAFICKÉ PODMÍNKY A BYDLENÍ	50
5. PŘÍRODA A KRAJINA	50
6. VODNÍ REŽIM A HORNINOVÉ PROSTŘEDÍ	50
7. KVALITA ŽIVOTNÍHO PROSTŘEDÍ.....	50
8. ZEMĚDĚLSKÝ PŮDNÍ FOND	51
9. OBČANSKÁ VYBAVENOST VČETNĚ JEJÍ DOSTUPNOSTI A VEŘEJNÁ POROSTRANSTVÍ	51
10. DOPRAVNÍ A TECHNICKÁ INFRASTRUKTURA VČETNĚ JEJICH DOSTUPNOSTI.....	51
11. EKONOMICKÉ A HOSPODÁŘSKÉ PODMÍNKY	51
12. REKREACE A CESTOVNÍ RUCH.....	51
13. BEZPEČNOST A OCHRANA OBYVATEL	52
HODNOCENÍ VYVÁŽENOSTI VZTAHU ÚZEMNÍCH PODMÍNEK	52
PROBLÉMY	53
ZÁVADY (URBANISTICKÉ, HYGIENICKÉ, DOPRAVNÍ).....	53
VZÁJEMNÉ STŘETY ZÁMĚRŮ.....	53
STŘETY ZÁMĚRŮ S LIMITY VYUŽITÍ ÚZEMÍ	53
STŘETY ZÁMĚRŮ S HODNOTAMI V ÚZEMÍ.....	54
NEGATIVA V ÚZEMÍ.....	54
POTENCIÁLY ROZVOJE ÚZEMÍ.....	55
NEVYVÁŽENÝ VZTAH PODMÍNEK PRO PŘÍZNIVÉ ŽIVOTNÍ PROSTŘEDÍ, PRO HOSPODÁŘSKÝ ROZVOJ A PRO SOUDRŽNOST SPOLEČENSTVÍ OBYVATEL.....	55
PROBLÉMY VYPLÝVAJÍCÍ Z ÚZEMNÍ STUDIE KRAJINY ORP ROUDNICE N.L.	55

SEZNAM ZKRATEK

AOPK ČR	Agentura ochrany přírody a krajiny ČR
BRKO	Biologicky rozložitelný komunální odpad
CZT	Centrální zásobování teplem
ČHMU	Český hydrometeorologický ústav
ČOV	Čistírna odpadních vod
CR	Cestovní ruch
ČR	Česká republika
ČSÚ	Český statistický úřad
ČÚZK	Český úřad zeměměřický a katastrální
DP	Dobývací prostor
EU	Evropská unie
EVL	Evropsky významná lokalita
HDP	Hrubý domácí produkt
CHLU	Chráněné ložiskové území
CHOPAV	Chráněná oblast přirozené akumulace vod
KES	Koeficient ekologické stability
LPIS	Systém identifikace pozemků - registr půdy (Land Parcel Identification Systém)
LV	Imisní limit (přip. zkratka IL)
MMR	Ministerstvo pro místní rozvoj
MŽP	Ministerstvo životního prostředí
NATURA	Soustava chráněných území a stanovišť evropského významu
NPR	Národní přírodní rezervace
NPP	Národní přírodní památka
NRBC	Nadregionální biocentrum
ORP	Obec s rozšířenou působností
PO	Ptačí oblast
PUPFL	Pozemky určené k plnění funkce lesa
PUR	Politika územního rozvoje
RURU	Rozbor udržitelného rozvoje území
ŘSD ČR	Ředitelství silnic a dálnic České republiky
SLBD	Sčítání lidu, domů a bytů
SO ORP	Správní obvod obce s rozšířenou působností
TV	Cílový imisní limit (přip. zkratka CIL)
UAP	Územně analytické podklady
UK	Ústecký kraj
UP	Územní plán
UPD	Územně plánovací dokumentace
UPP	Územně plánovací podklady
USES	Územní systém ekologické stability
ZPF	Zemědělský půdní fond
ZUR	Zásady územního rozvoje

PODKLADY PRO ROZBOR UDRŽITELNÉHO ROZVOJE ÚZEMÍ

1. ŠIRŠÍ ÚZEMNÍ VZTAHY

SPRÁVNÍ CELKY

Číslo jevu	Jev	Územní celek	Název	Kód ČSÚ	Kód RÚIAN
A118a	Vymezení správních územních celků	Kraj	Ústecký	3069	60
		Okres	Litoměřice	40479	3506
		Obec s rozšířenou působností	Roudnice nad Labem	4211	841
		Pověřený obecní úřad	Roudnice nad Labem	42111	1813
		Obec	Mnetěš	565300	565300
		Části obce	Mnetěš	97390	97390
		Katastrální území	Mnetěš	697397	697397
		Základní sídelní jednotky	Mnetěš	97390	97390

ZÁKLADNÍ ÚDAJE O OBCI

Základní údaje o obci	
Typ obce	Obec
Rozloha obce	765 ha
Počet obyvatel	572 (k 1.1.2024)
Zeměpisné souřadnice	50.3655461N, 14.2817292E
Nadmořská výška	212 m n.m.
První písemná zmínka o obci	1226

Obec Mnetěš se nachází v okrese Litoměřice v Ústeckém kraji, zhruba sedm kilometrů jižně od Roudnice nad Labem, pod jižním úpatím hory Říp. Celá vrcholová část hory od okružní stezky výše náleží právě ke katastrálnímu území Mnetěš. První písemné zmínky o Mnetěši jsou v listině krále Přemysla Otakara I., kterou potvrzuje několik usedlostí doksanskému klášteru. Je ale zřejmé, že ves existovala již dříve, neboť již v roce 1143 patřila, společně s horou Říp, strahovskému klášteru. Nové poznatky však posunují dobu vzniku až k roku 998. Název obec získala patrně po zakladateli tvrze Mnetěchovi.

Název obce se v průběhu let častokrát měnil, o čemž svědčí například názvy v starších mapách nebo na pohlednicích. Ač byl do roku 1922 oficiálně potvrzen název Netěš, můžeme na pohlednicích spatřit názvy Mnětěš (1907, 1911), Mnětěž (1909), Mětěš (1911). V současnosti je ustálený a oficiální název obce Mnetěš.

Také vlastníci se v obci střídali. V době husitských válek získali Mnetěš jako zabavený církevní majetek Ctinští ze Ctiněvsí, ale po roce 1500 ji zpět pro strahovský klášter vykoupil opat Antonín. Významným vlastníkem se stal Vilém z Rožmberka a po jeho smrti v roce 1592 přešel majetek, jako dědictví, manželce Polyxeně z Pernštejna. Po sňatku se Zdeňkem Vojtěchem Popelem z Lobkowicz (1603) přešel majetek i správa pod tento významný český rod. Tato správa trvala až do poloviny 19. století, kdy byla nahrazena správou státní.

Je potřeba podotknout, že obec Mnetěš je od svého počátku spojována s horou Říp – dnes národní kulturní památkou. V celé historii byla vždy darována, předávána, věnována či prodávána a kupována s tímto monumentem polabské krajiny

V obci žije 572 obyvatel.

Zdroj: Wikipedia, Podřipsko. cz

2. PROSTOROVÉ A FUNKČNÍ USPOŘÁDÁNÍ ÚZEMÍ

STAV ÚZEMNĚ PLÁNOVACÍ DOKUMENTACE A PODKLADŮ

ÚZEMNĚ PLÁNOVACÍ DOKUMENTACE			
Název	Právní předpis	Účinnost od	Platnost
Územní plán Mnetěš	Zákon č. 183/2006 Sb.	14.04.2016	ANO
Změna č.1 ÚP Mnetěš	Zákon č. 183/2006 Sb.	24.11.2018	ANO
Změna č.2 ÚP Mnetěš	Zákon č. 183/2006 Sb.	12.07.2024	ANO

Pořizovatelem je Městský úřad Roudnice nad Labem.

ÚZEMNĚ PLÁNOVACÍ PODKLADY – ÚZEMNÍ STUDIE			
Název	Právní předpis	Schválení využití	Ověření platnosti
Územní studie krajiny pro správní obvod ORP Roudnice nad Labem	Zákon č. 183/2006 Sb.	19.12.2018	
Územní studie veřejných prostranství	Zákon č. 183/2006 Sb.	3.4.2024	

PROSTOROVÉ A FUNKČNÍ USPOŘÁDÁNÍ- JEVY

Číslo jevu	Jev	Výskyt v území	Graficky zpracováno	Poznámka
A001A	Plochy s rozdílným způsobem využití	ANO	ANO	
A001b	Zastavitelné plochy, plochy přestavby a plochy změn v krajině	ANO	ANO	
A119	Další dostupné informace o území	ANO	ANO	<p>Plochy územních rezerv:</p> <ul style="list-style-type: none"> - plocha R1 - plocha sídelní zeleně, rezerva bydlení <p>Plochy s prověřením změn jejich využití územní studií:</p> <ul style="list-style-type: none"> - plochy bydlení – zastavitelná plocha Z1 <p>Veřejně prospěšné stavby a opatření s možností vyvlastnění:</p> <ul style="list-style-type: none"> - dopravní infrastruktura (místní komunikace, plochy dopravy v klidu) - založení prvků ÚSES <p>Veřejně prospěšné stavby a opatření s možností uplatnění předkupního práva:</p> <ul style="list-style-type: none"> - stavby občanského vybavení - veřejná prostranství – veřejná zeleň

				ZUR: - koridor vysokorychlostní dopravy ŽD1 - rozvojová osa republikového významu - krajiny
B027a	Podíl jednotlivých druhů pozemků z celkové výměry územního celku	-	-	- viz KAPITOLA č. Chyba! N enalezen zdroj odkazů.

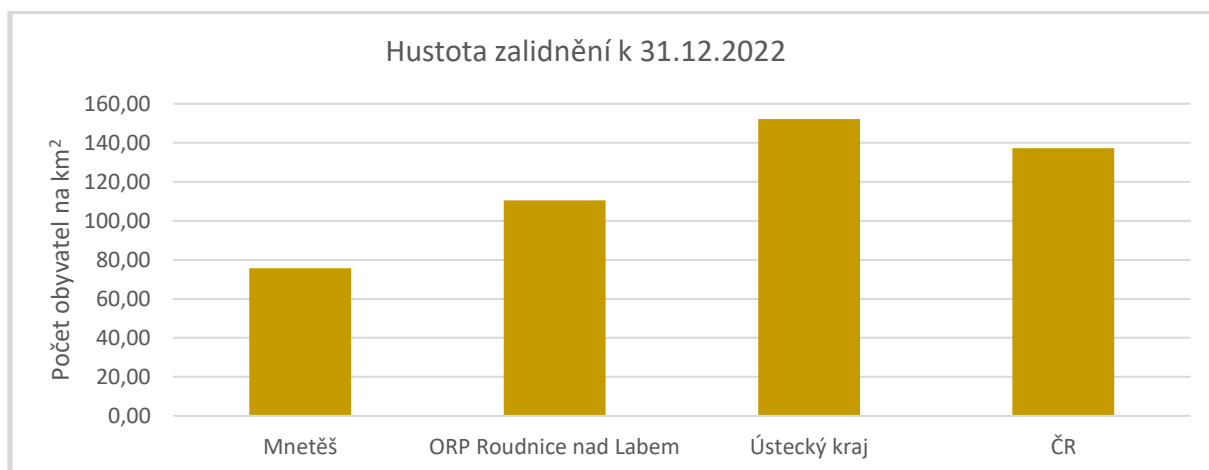
3. STRUKTURA OSÍDLNÍ

STRUKTURA OSÍDLNÍ – JEVY

Číslo jevu	Jev	Výskyt v území	Graficky zpracováno	Poznámka
A001	Zastavěné území	ANO	ANO	
A005a	Památková rezervace a památkové zóny a jejich ochranná pásma	NE	-	
A008a	Nemovité národní kulturní památky a nemovité kulturní památky a jejich ochranná pásma	ANO	ANO	- ochranné pásmo Národní kulturní památky Hora Říp - nemovité kulturní památky viz KAPITOLA č.12
A010	Statky zapsané na Seznamu světového dědictví a jejich nárazníkové zóny	NE	-	
A011	Urbanistické a krajinné hodnoty	ANO	ANO	- viz KAPITOLA č.12 - Územní studie krajiny pro správní obvod ORP Roudnice nad Labem: - veduta sídla - vyhlídkový bod (Říp) - úsek vnímání estetické hodnoty (severně a jižně od zástavby obce) - návrh na doplnění zeleně po okrajích nevhodné stávající zástavby (jihozápadně od zástavby obce)
A011a	Struktura a výška zástavby	-	-	
A013a	Architektonicky nebo urbanisticky cenné stavby nebo soubory staveb, historicky významné stavby, místa nebo soubory staveb	ANO	ANO	- viz KAPITOLA č.12
A016	Území s archeologickými nálezy	ANO	ANO	Mnetěš - vrchol Řípu - pole v poloze Pod Řípem - intravilán vsi a nejbližší okolí - Ve vrbici, pole p. Latvana - polygon průzkumu 1, 2
B006	Sídelní struktura	-	-	viz tabulka a graf HUSTOTA ZALIDNĚNÍ
B011	Výstavba domů a bytů	-	-	viz tabulka a graf INTENZITA VÝSTAVBY

HUSTOTA ZALIDNĚNÍ

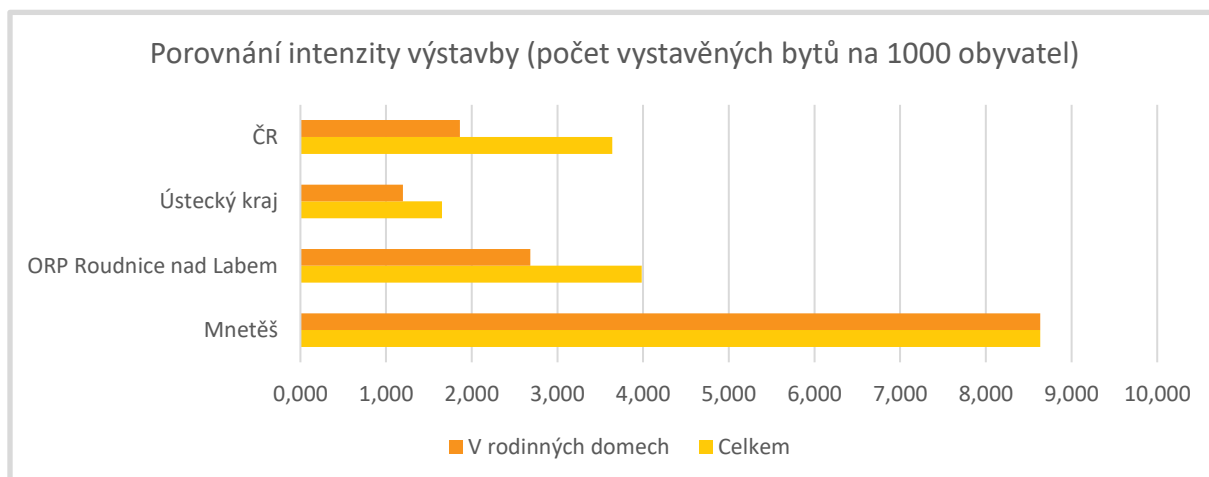
Hustota zalidnění k 31.12.2022				
	Mnetěš	ORP Roudnice nad Labem	Ústecký kraj	Česká republika
Počet obyvatel na km ²	75,66	110,42	152,16	137,28



INTENZITA VÝSTAVBY

Intenzita výstavby – dokončené byty (1.1.-31.12.2022)				
Počet vystavěných bytů				
Dokončené byty	Mnetěš	ORP Roudnice nad Labem	Ústecký kraj	Česká republika
Celkem	5	132	1 342	39 398
V rodinných domech	5	89	973	20 151

Intenzita výstavby – dokončené byty (1.1.-31.12.2022)				
Intenzita výstavby (počet vystavěných bytů na 1000 obyvatel)				
Dokončené byty	Mnetěš	ORP Roudnice nad Labem	Ústecký kraj	Česká republika
Celkem	8,636	3,982	1,652	3,639
V rodinných domech	8,636	2,685	1,198	1,861



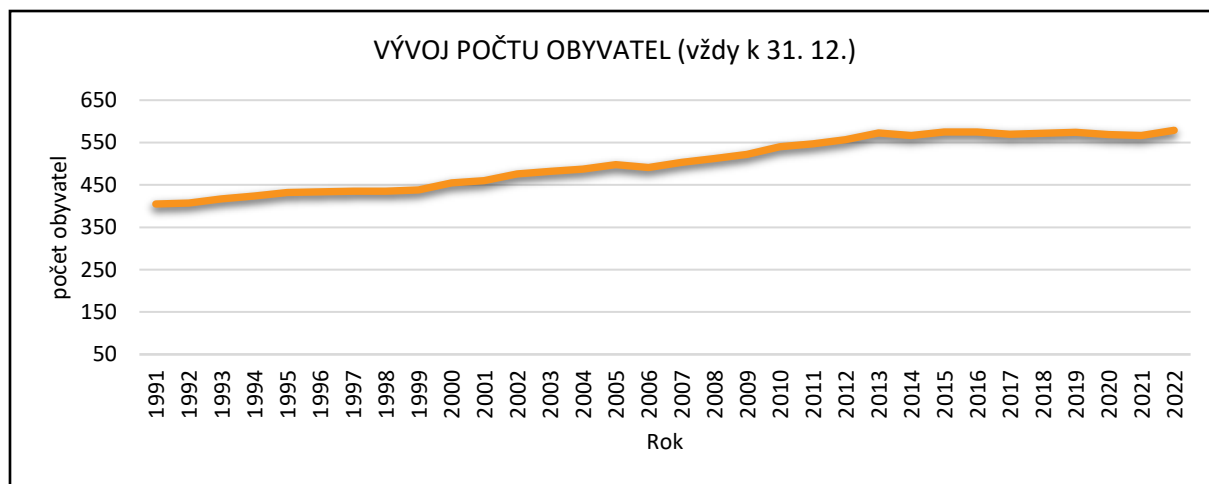
4. SOCIODEMOGRAFICKÉ PODMÍNKY BYDLENÍ

SOCIODEMOGRAFICKÉ PODMÍNKY BYDLENÍ – JEVY

Číslo jevu	Jev	Poznámka
B001	Vývoj počtu obyvatel	viz tabulka, graf
B002a	Věkové složení obyvatelstva	viz tabulka, graf
B004a	Vzdělanostní složení obyvatelstva	viz tabulka, graf
B009a	Vyjíždka a dojíždka do zaměstnání a škol	viz tabulka, graf
B012a	Obydlenost bytového fondu	viz tabulka, graf
B013	Stáří a struktura bytového a domovního fondu	viz tabulka, graf

VÝVOJ POČTU OBYVATEL

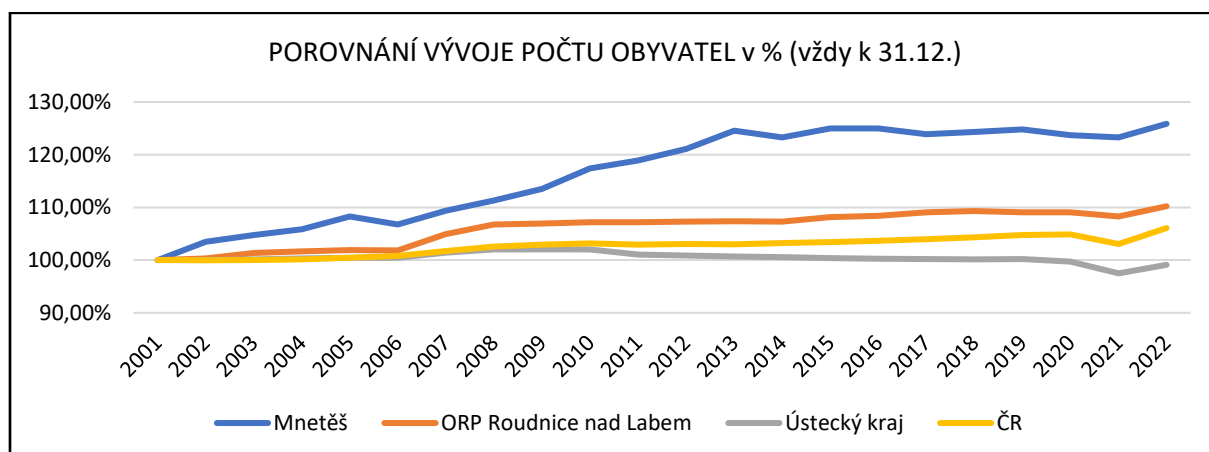
VÝVOJ POČTU OBYVATEL (vždy k 31.12.)											
Rok	1991	1992	1993	1994	1995	1996	1997	1998	1999	2000	2001
Počet obyvatel	405	407	417	424	432	434	435	435	438	455	460
Rok	2002	2003	2004	2005	2006	2007	2008	2009	2010	2011	2012
Počet obyvatel	476	482	487	498	491	503	512	522	540	547	557
Rok	2013	2014	2015	2016	2017	2018	2019	2020	2021	2022	
Počet obyvatel	573	567	575	575	570	572	574	569	567	579	



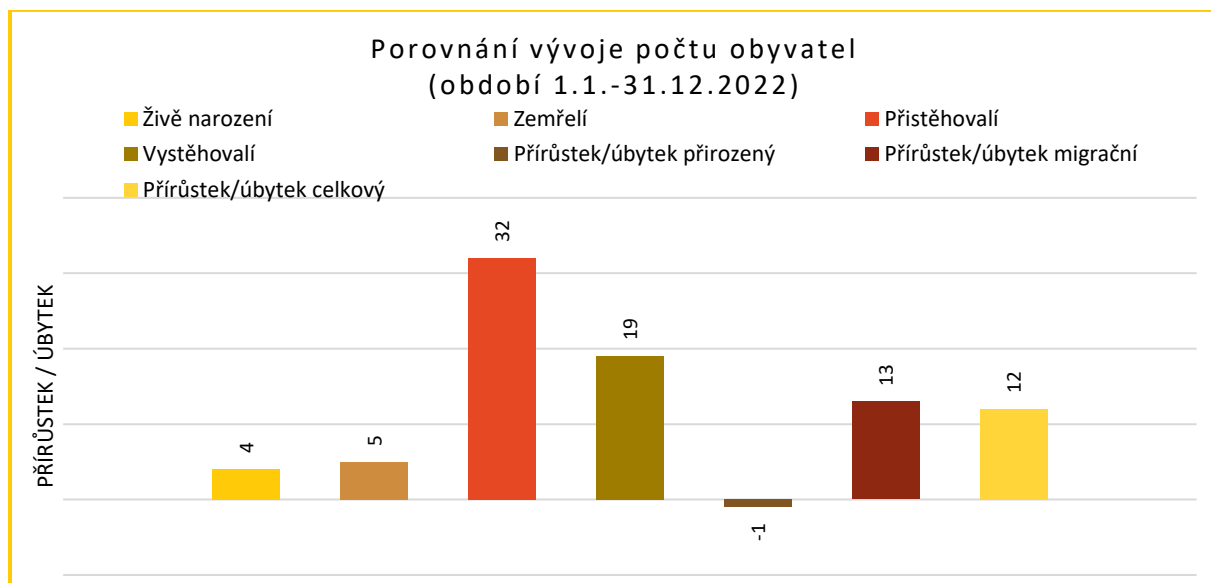
POROVNÁNÍ VÝVOJE POČTU OBYVATEL (vždy k 31.12.)

Rok	Mnetěš	ORP Roudnice nad Labem	Ústecký kraj	Česká republika
2001	460	30 076	819 450	10 206 436
2002	476	30 182	819 712	10 203 269
2003	482	30 478	820 868	10 211 455
2004	487	30 583	822 133	10 220 577

2005	498	30 644	823 173	10 251 079
2006	491	30 631	823 265	10 287 189
2007	503	31 554	831 180	10 381 130
2008	512	32 109	835 891	10 467 542
2009	522	32 172	836 198	10 506 813
2010	540	32 245	836 045	10 532 770
2011	547	32 245	828 026	10 505 445
2012	557	32 275	826 764	10 516 125
2013	573	32 300	825 120	10 512 419
2014	567	32 275	823 972	10 538 275
2015	575	32 529	822 826	10 553 843
2016	575	32 607	821 377	10 578 820
2017	570	32 811	821 080	10 610 055
2018	572	32 877	820 789	10 649 800
2019	574	32 808	820 965	10 693 939
2020	569	32 806	817 004	10 701 777
2021	567	32 559	798 898	10 516 707
2022	579	33 151	812 337	10 827 529

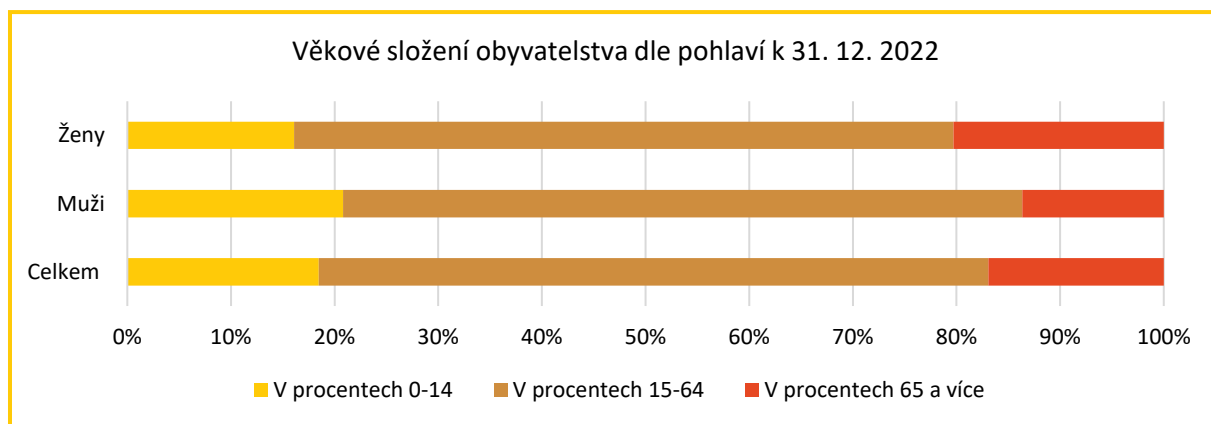


POROVNÁNÍ VÝVOJE POČTU OBYVATEL (vždy k 31.12.)				
Ukazatel		ORP Roudnice nad Labem	Ústecký kraj	Česká republika
Živě narození	4	282	7 257	101299
Zemřelí	5	354	9 879	120219
Přistěhovalí	32	1 198	22 948	349548
Vystěhovalí	19	534	6 887	19806
Přírůstek/úbytek přirozený	-1	-72	-2 622	-18920
Přírůstek/úbytek migrační	13	664	16 061	329742
Přírůstek/úbytek celkový	12	592	13 439	310822



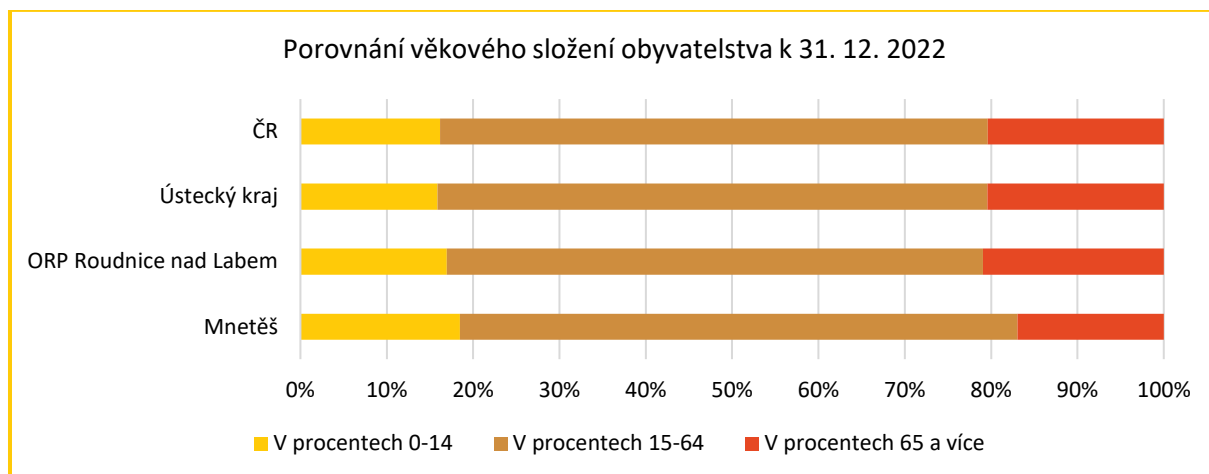
VĚKOVÉ SLOŽENÍ OBYVATELSTVA DLE POHLAVÍ (k 31.12.2022)

Věková skupina	Počet			V procentech			Průměrný věk
	0-14	15-64	65 a více	0-14	15-64	65 a více	
Celkem	107	374	98	18,48%	64,59%	16,93%	40,8
Muži	61	192	40	20,82%	65,53%	13,65%	38,5
Ženy	46	182	58	16,08%	63,64%	20,28%	43,3



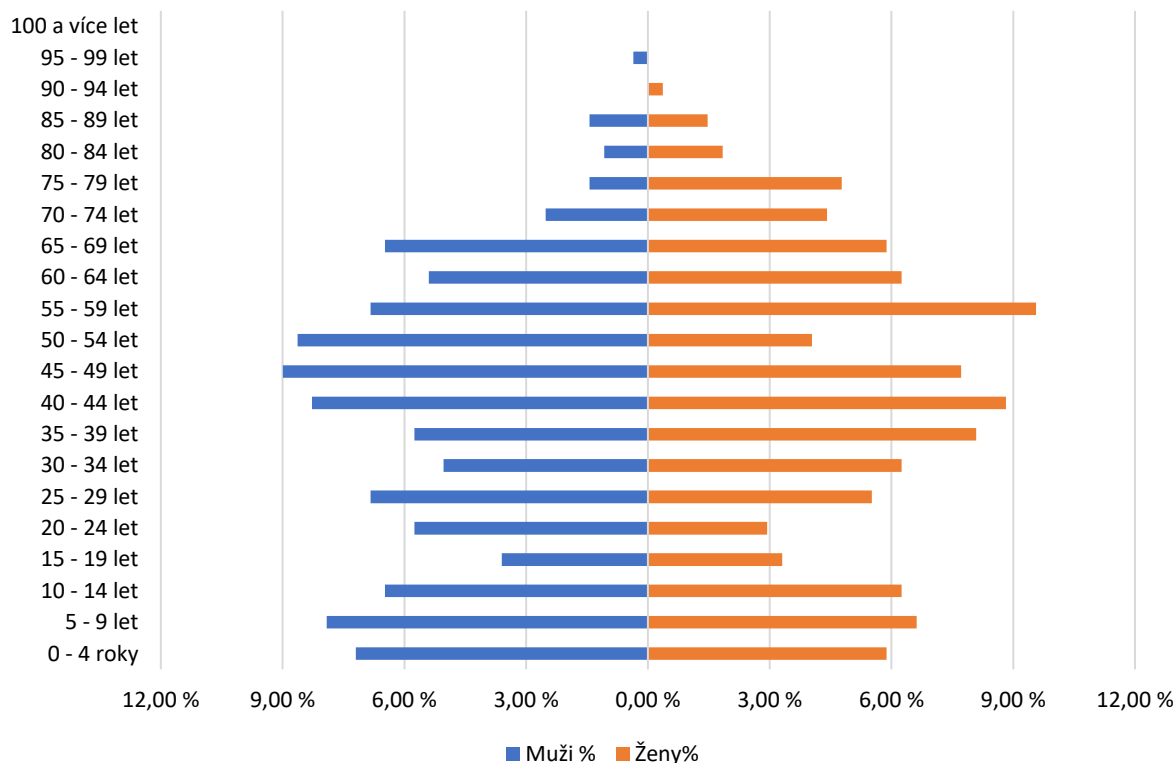
POROVNÁNÍ VĚKOVÉHO SLOŽENÍ OBYVATELSTVA (k 31.12.2022)

Věková skupina	Počet			V procentech			Průměrný věk
	0-14	15-64	65 a více	0-14	15-64	65 a více	
Mnetěš	107	374	98	18,48%	64,59%	16,93%	40,8
ORP Roudnice nad Labem	5 624	20 578	6 949	16,96%	62,07%	20,96%	42,5
Ústecký kraj	129 113	517 354	165 870	15,89%	63,69%	20,42%	42,6
ČR	1750808	6868872	2207849	16,17%	63,44%	20,39%	42,6



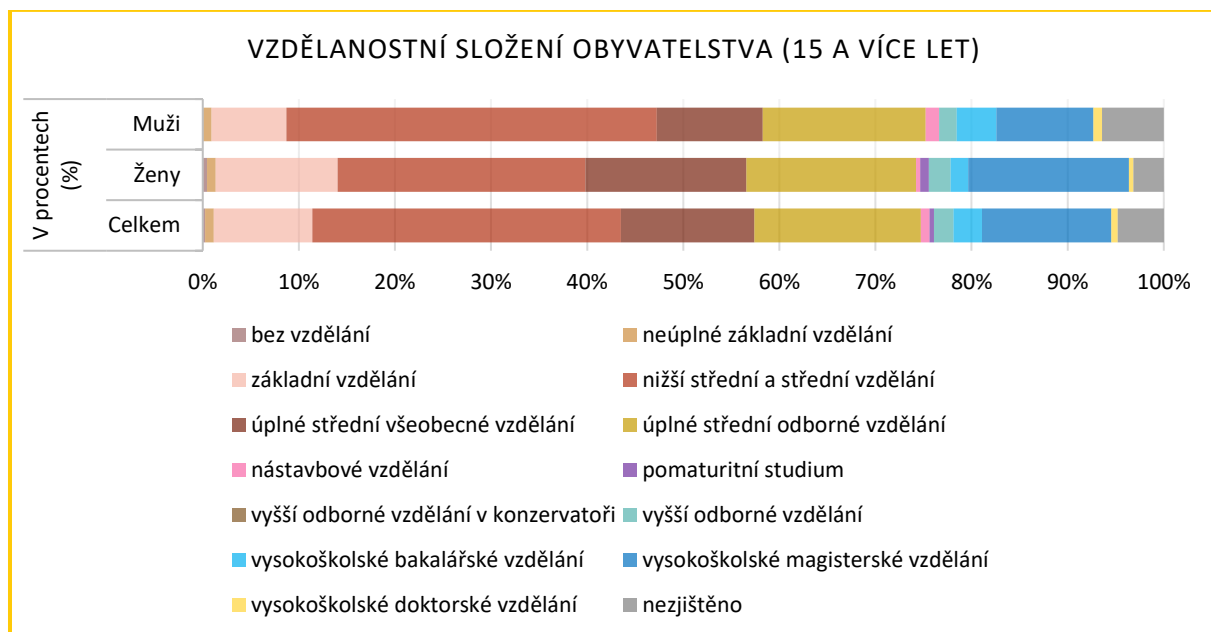
POROVNÁNÍ VĚKOVÉHO SLOŽENÍ OBYVATELSTVA dle SLBD 2021						
Věková skupina	Celkem	Muži	Ženy	Celkem (%)	Muži (%)	Ženy (%)
0 - 4 roky	36	20	16	6,55%	7,19%	5,88%
5 - 9 let	40	22	18	7,27%	7,91%	6,62%
10 - 14 let	35	18	17	6,36%	6,47%	6,25%
15 - 19 let	19	10	9	3,45%	3,60%	3,31%
20 - 24 let	24	16	8	4,36%	5,76%	2,94%
25 - 29 let	34	19	15	6,18%	6,83%	5,51%
30 - 34 let	31	14	17	5,64%	5,04%	6,25%
35 - 39 let	38	16	22	6,91%	5,76%	8,09%
40 - 44 let	47	23	24	8,55%	8,27%	8,82%
45 - 49 let	46	25	21	8,36%	8,99%	7,72%
50 - 54 let	35	24	11	6,36%	8,63%	4,04%
55 - 59 let	45	19	26	8,18%	6,83%	9,56%
60 - 64 let	32	15	17	5,82%	5,40%	6,25%
65 - 69 let	34	18	16	6,18%	6,47%	5,88%
70 - 74 let	19	7	12	3,45%	2,52%	4,41%
75 - 79 let	17	4	13	3,09%	1,44%	4,78%
80 - 84 let	8	3	5	1,45%	1,08%	1,84%
85 - 89 let	8	4	4	1,45%	1,44%	1,47%
90 - 94 let	1	0	1	0,18%	0,00%	0,37%
95 - 99 let	1	1	0	0,18%	0,36%	0,00%
100 a více let	0	0	0	0,00%	0,00%	0,00%
Celkem	550	278	272	100,00%	100,00%	100

Věková pyramida obce dle SLBD 2021



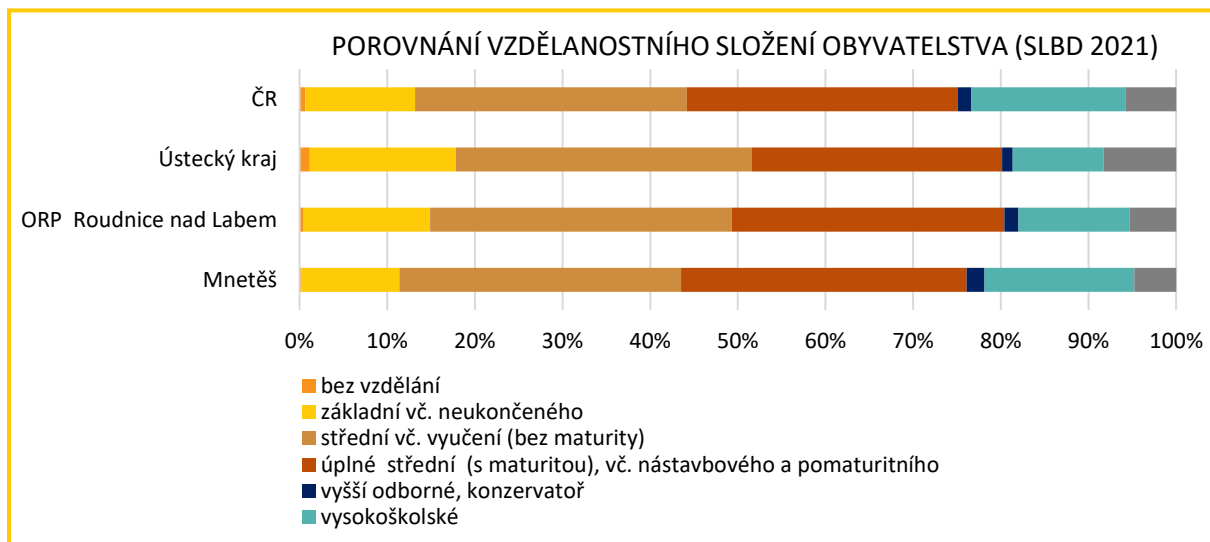
VZDĚLANOSTNÍ SLOŽENÍ OBYVATELSTVA (SLBD 2021)

Vzdělání	Počet			V procentech		
	Celkem	Ženy	Muži	Celkem	Ženy	Muži
bez vzdělání	1	1	0	0,23%	0,45%	0,00%
neúplné základní vzdělání	4	2	2	0,91%	0,90%	0,92%
základní vzdělání	45	28	17	10,25%	12,67%	7,80%
nižší střední a střední vzdělání	141	57	84	32,12%	25,79%	38,53%
úplné střední všeobecné vzdělání	61	37	24	13,90%	16,74%	11,01%
úplné střední odborné vzdělání	76	39	37	17,31%	17,65%	16,97%
nástavbové vzdělání	4	1	3	0,91%	0,45%	1,38%
pomaturitní studium	2	2	0	0,46%	0,90%	0,00%
vyšší odborné vzdělání v konzervatoři	0	0	0	0,00%	0,00%	0,00%
vyšší odborné vzdělání	9	5	4	2,05%	2,26%	1,83%
vysokoškolské bakalářské vzdělání	13	4	9	2,96%	1,81%	4,13%
vysokoškolské magisterské vzdělání	59	37	22	13,44%	16,74%	10,09%
vysokoškolské doktorské vzdělání	3	1	2	0,68%	0,45%	0,92%
nezjištěno	21	7	14	4,78%	3,17%	6,42%
Celkem (15 a více let)	439	221	218	100,00%	100,00%	100,00%



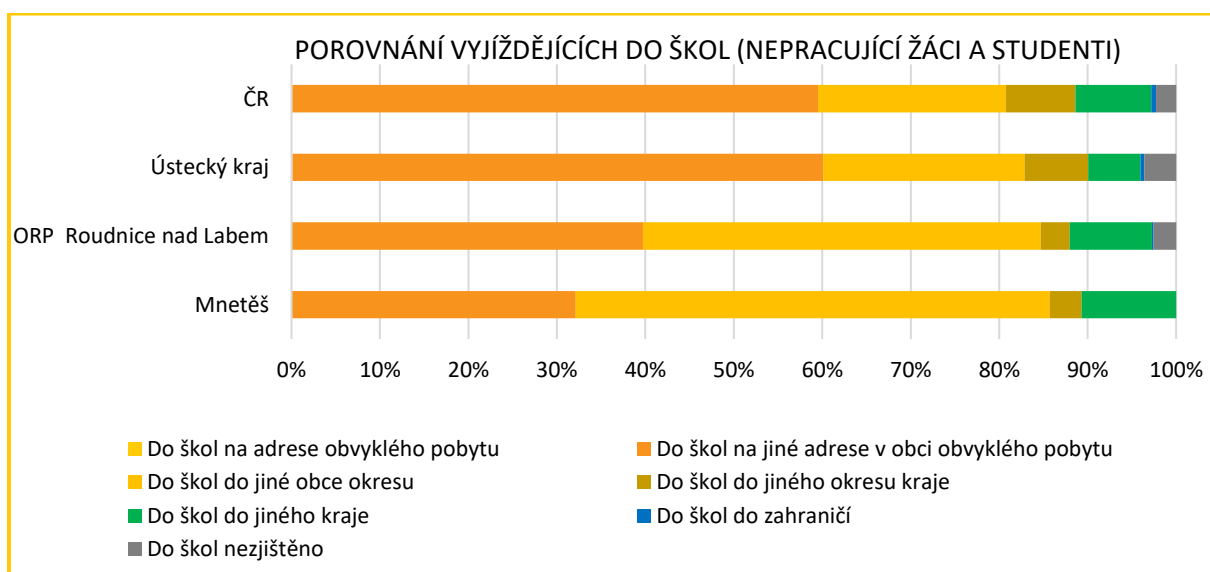
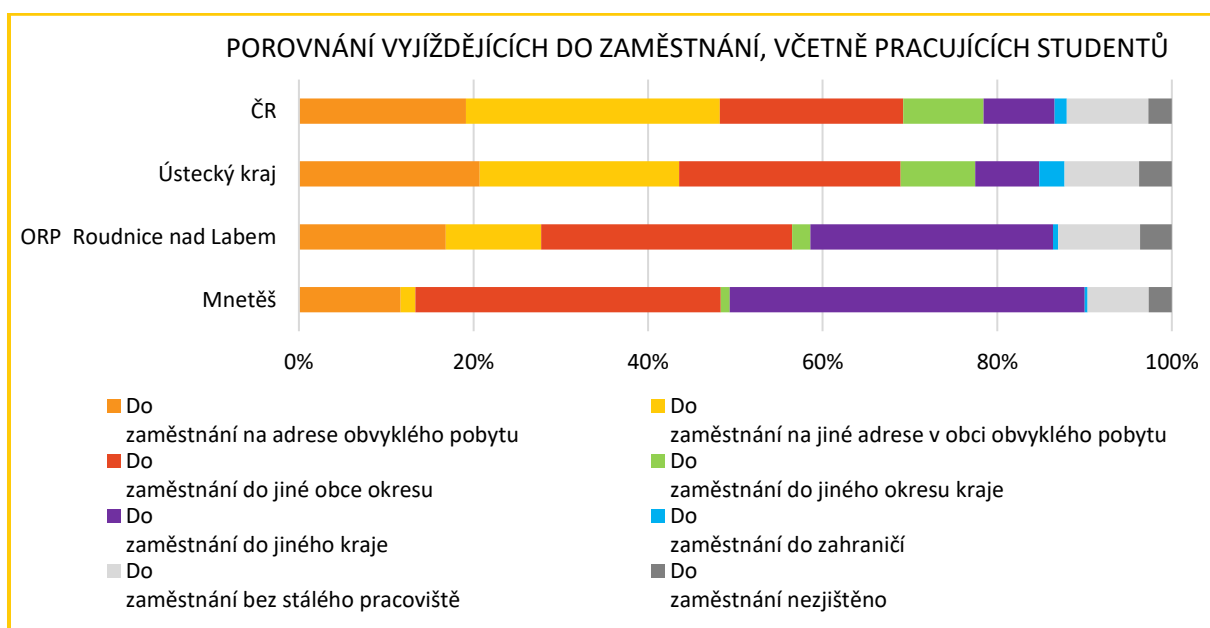
POROVNÁNÍ VZDĚLANOSTNÍHO SLOŽENÍ OBYVATELSTVA (SLBD 2021)				
Vzdělání (počet)	Mnetěš	ORP Roudnice nad Labem	Ústecký kraj	ČR
bez vzdělání	1	131	7 794	56 100
základní vč. neukončeného	49	3 895	110 309	1 107 860
střední vč. vyučení (bez maturity)	141	9 292	223 213	2 736 983
úplné střední (s maturitou), vč. nástavbového a pomaturitního	143	8 406	189 331	2 729 091
vyšší odborné, konzervatoř	9	434	8 024	138 588
vysokoškolské	75	3 421	68 782	1 552 407
nezjištěno	21	1 437	54 686	511 378
Celkem	439	27 016	662 139	8 832 407
Vzdělání (v procentech)	Mnetěš	ORP Roudnice nad Labem	Ústecký kraj	ČR
bez vzdělání	0,23%	0,48%	1,18%	0,64%
základní vč. neukončeného	11,16%	14,42%	16,66%	12,54%
střední vč. vyučení (bez maturity)	32,12%	34,39%	33,71%	30,99%
úplné střední (s maturitou), vč. nástavbového a pomaturitního	32,57%	31,11%	28,59%	30,90%
vyšší odborné, konzervatoř	2,05%	1,61%	1,21%	1,57%

vysokoškolské	17,08%	12,66%	10,39%	17,58%
nezjištěno	4,78%	5,32%	8,26%	5,79%
Celkem	100,00%	100,00%	100,00%	100,00%



POROVNÁNÍ VYJÍŽDĚJÍCÍCH DO ZAMĚSTNÁNÍ A ŠKOL (SLDB 2021)					
Vyjíždějící (počet)		Mnetěš	ORP Roudnice nad Labem	Ústecký kraj	ČR
Do zaměstnání	na adrese obv. pobytu	35	2 668	76 638	1 011 538
	na jiné adrese v obci	5	1 736	84 536	1 539 021
	do jiné obce okresu	105	4 559	93 894	1 110 573
	do jiného okresu kraje	3	329	31 584	486 879
	do jiného kraje	122	4 410	27 145	431 973
	do zahraničí	1	91	10 610	74 198
	bez stálého pracoviště	21	1 491	31 717	493 756
	nezjištěno	8	575	13 826	142 133
Do škol	na adrese obv. pobytu	0	0	108	1 018
	na jiné adrese v obci	27	1 884	66 796	871 068
	do jiné obce okresu	45	2 132	25 323	311 508
	do jiného okresu kraje	3	154	8 048	114 863
	do jiného kraje	9	441	6 540	125 621
	do zahraničí	0	9	482	7 839
	nezjištěno	0	121	4 022	33 403
Vyjíždějící (v procentech)		Mnetěš	ORP Roudnice nad Labem	Ústecký kraj	ČR
Do zaměstnání	na adrese obv. pobytu	11,67%	16,82%	20,72%	19,12%
	na jiné adrese v obci	1,67%	10,95%	22,85%	29,09%
	do jiné obce okresu	35,00%	28,75%	25,38%	20,99%

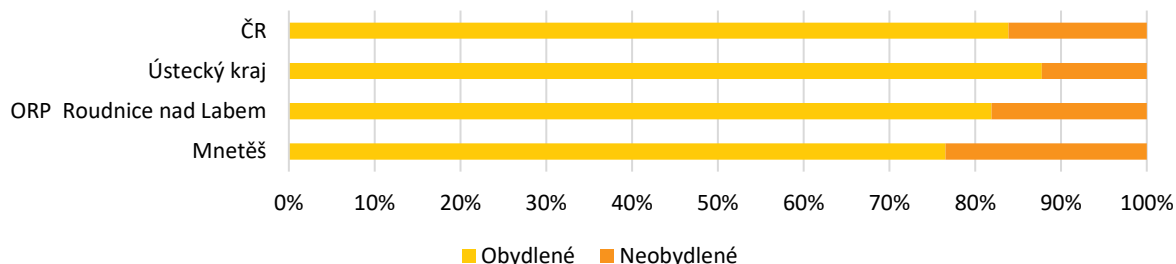
	do jiného okresu kraje	1,00%	2,07%	8,54%	9,20%
	do jiného kraje	40,67%	27,81%	7,34%	8,17%
	do zahraničí	0,33%	0,57%	2,87%	1,40%
	bez stálého pracoviště	7,00%	9,40%	8,57%	9,33%
	nezjištěno	2,67%	3,63%	3,74%	2,69%
Do škol	na adrese obv. pobytu	0,00%	0,00%	0,10%	0,07%
	na jiné adrese v obci	32,14%	39,74%	60,00%	59,45%
	do jiné obce okresu	53,57%	44,97%	22,75%	21,26%
	do jiného okresu kraje	3,57%	3,25%	7,23%	7,84%
	do jiného kraje	10,71%	9,30%	5,88%	8,57%
	do zahraničí	0,00%	0,19%	0,43%	0,53%
	nezjištěno	0,00%	2,55%	3,61%	2,28%



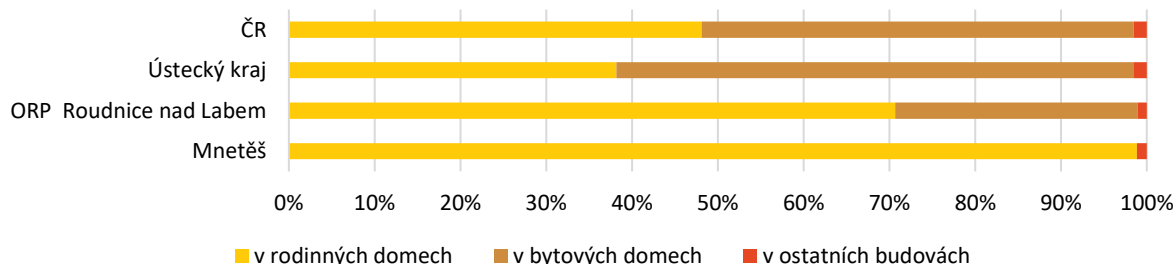
POROVNÁNÍ OBYDLENOSTI BYTOVÉHO FONDU (SLDB 2021)

Název územního celku	Mnetěš	ORP Roudnice nad Labem	Ústecký kraj	ČR
Byty celkem – počet	260	16 063	402 467	5 340 033
v rodinných domech	257	11 351	153 614	2 567 846
v bytových domech	0	4 536	242 571	2 690 100
v ostatních budovách	3	176	6 282	82 087
Obydlené	199	13 157	353 285	4 480 139
v rodinných domech	196	8 778	119 410	1 974 855
v bytových domech	0	4 234	228 215	2 431 918
v ostatních budovách	3	145	5 660	73 366
Neobydlené	61	2 906	49 182	859 894
v rodinných domech	61	2 573	34 204	592 991
v bytových domech	0	302	14 356	258 182
v ostatních budovách	0	31	622	8 721
Byty celkem – v procentech	100,00%	100,00%	100,00%	100,00%
v rodinných domech	98,85%	70,67%	38,17%	48,09%
v bytových domech	0,00%	28,24%	60,27%	50,38%
v ostatních budovách	1,15%	1,10%	1,56%	1,54%
Obydlené	100,00%	100,00%	100,00%	100,00%
v rodinných domech	98,49%	66,72%	33,80%	44,08%
v bytových domech	0,00%	32,18%	64,60%	54,28%
v ostatních budovách	1,51%	1,10%	1,60%	1,64%
Neobydlené	100,00%	100,00%	100,00%	100,00%
v rodinných domech	100,00%	88,54%	69,55%	68,96%
v bytových domech	0,00%	10,39%	29,19%	30,02%
v ostatních budovách	0,00%	1,07%	1,26%	1,01%

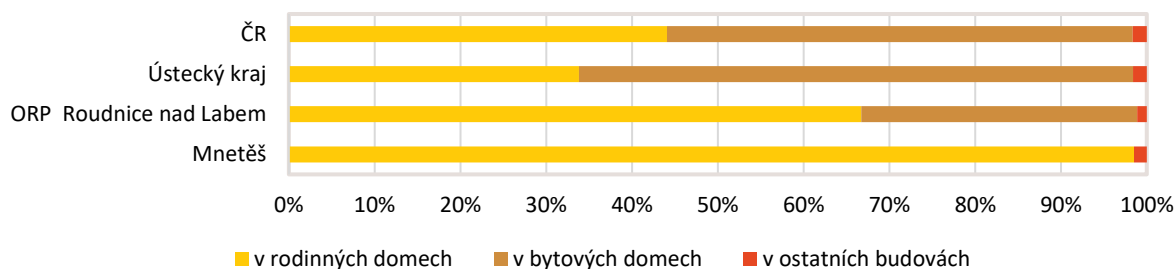
Porovnání obydlivosti bytového fondu



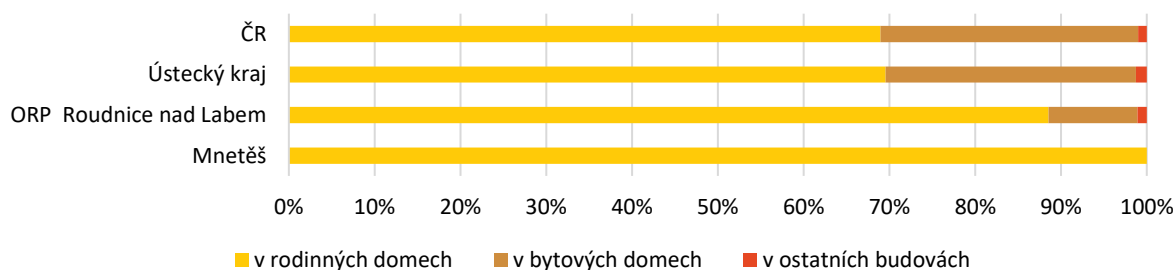
Porovnání obydlivosti bytového fondu podle druhu



Porovnání obydlého bytového fondu podle druhu



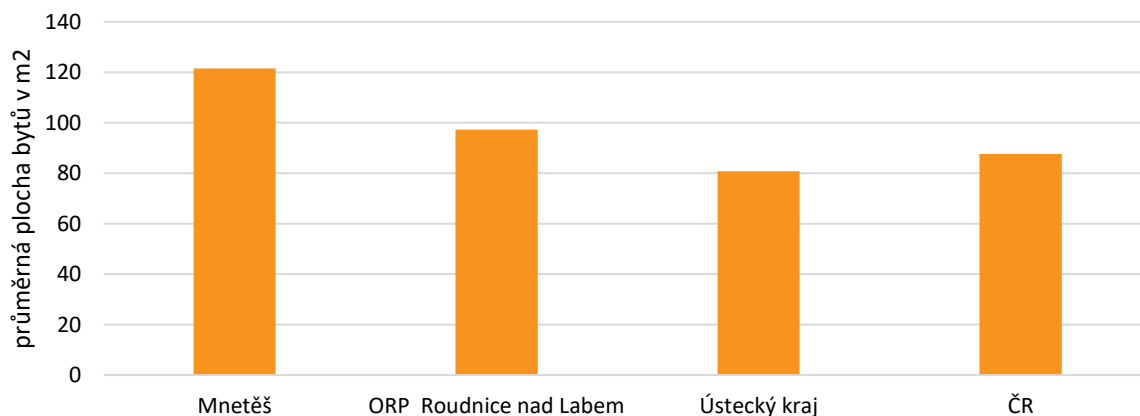
Porovnání neobydlého bytového fondu podle druhu



POROVNÁNÍ PRŮMĚRNÉ PLOCHY BYTŮ (SLDB 2021)

Průměrná plocha bytu v m ²	Mnetěš	ORP Roudnice nad Labem	Ústecký kraj	ČR
Celkem	121,5	97,3	80,8	87,6

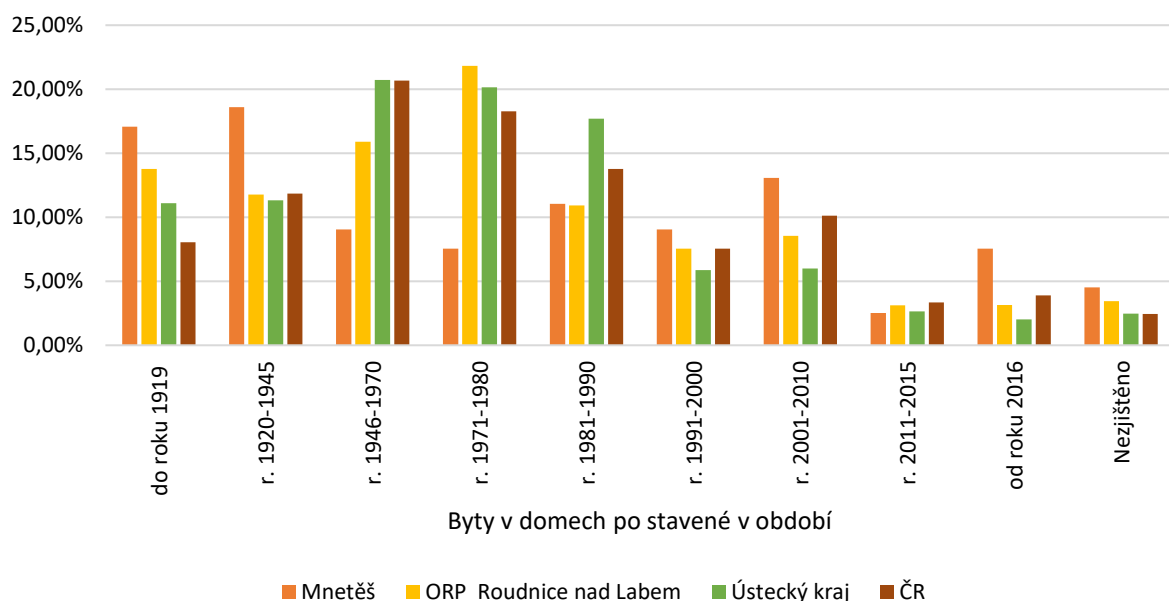
Porovnání celkové průměrné plochy bytů (m²)



POROVNÁNÍ PODÍLU OBYDLENÝCH BYTŮ (SLDB 2021)

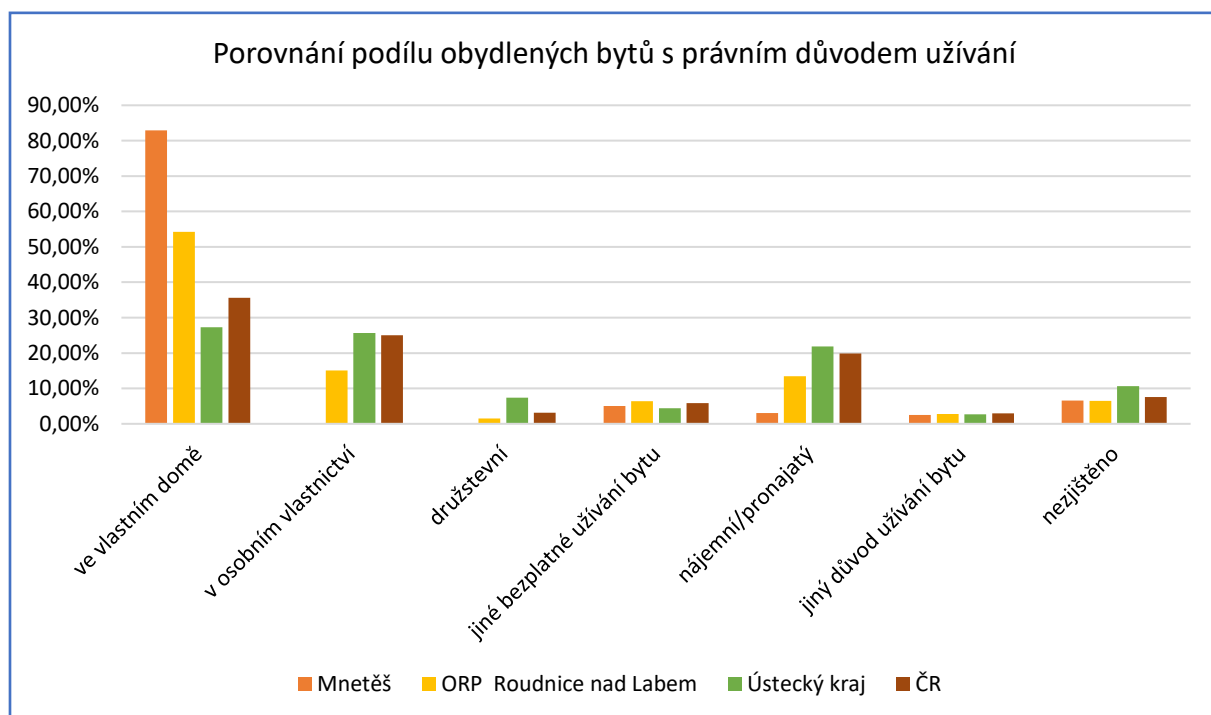
Byty v domech – počet postavené v období	Mnetěš	ORP Roudnice nad Labem	Ústecký kraj	ČR
do r. 1919	34	1 811	39 185	361 069
r. 1920-1945	37	1 550	40 003	530 998
r. 1946-1970	18	2 091	73 177	926 599
r. 1971-1980	15	2 870	71 150	818 932
r. 1981-1990	22	1 438	62 535	617 148
r. 1991-2000	18	993	20 771	337 880
r. 2001-2010	26	1 126	21 224	453 489
r. 2011-2015	5	412	9 391	149 759
od roku 2016	15	413	7 122	175 125
nezjištěno	9	453	8 727	109 140
Obydlené byty celkem	199	13 157	353 285	4 480 139
Byty v domech – v % postavené v období	Mnetěš	ORP Roudnice nad Labem	Ústecký kraj	ČR
do r. 1919	17,09%	13,76%	11,09%	8,06%
r. 1920-1945	18,59%	11,78%	11,32%	11,85%
r. 1946-1970	9,05%	15,89%	20,71%	20,68%
r. 1971-1980	7,54%	21,81%	20,14%	18,28%
r. 1981-1990	11,06%	10,93%	17,70%	13,78%
r. 1991-2000	9,05%	7,55%	5,88%	7,54%
r. 2001-2010	13,07%	8,56%	6,01%	10,12%
r. 2011-2015	2,51%	3,13%	2,66%	3,34%
od roku 2016	7,54%	3,14%	2,02%	3,91%
nezjištěno	4,52%	3,44%	2,47%	2,44%
Obydlené byty celkem	100,00%	100,00%	100,00%	100,00%

Porovnání podílu obydlých bytů dle roku výstavby



POROVNÁNÍ PODÍLU OBYDLENÝCH BYTŮ S PRÁVNÍM DŮVODEM UŽÍVÁNÍ (SLDB 2021)

Právní důvod užívání počet	Mnetěš	ORP Roudnice nad Labem	Ústecký kraj	ČR
Ve vlastním domě	165	7 136	96 529	1 595 698
Byt v osobním vlastnictví	0	1 982	90 612	1 121 375
Byt družstevní	0	202	26 124	140 821
Jiné bezplatné užívání bytu	10	842	15 565	260 225
Nájemní / pronajatý	6	1 774	77 275	890 802
Jiný důvod užívání bytu	5	367	9 571	133 474
Nezjištěno	13	854	37 609	337 744
Obydlené byty celkem	199	13 157	353 285	4 480 139
Právní důvod užívání v %	Mnetěš	ORP Roudnice nad Labem	Ústecký kraj	ČR
Ve vlastním domě	82,91%	54,24%	27,32%	35,62%
Byt v osobním vlastnictví	0,00%	15,06%	25,65%	25,03%
Byt družstevní	0,00%	1,54%	7,39%	3,14%
Jiné bezplatné užívání bytu	5,03%	6,40%	4,41%	5,81%
Nájemní / pronajatý	3,02%	13,48%	21,87%	19,88%
Jiný důvod užívání bytu	2,51%	2,79%	2,71%	2,98%
Nezjištěno	6,53%	6,49%	10,65%	7,54%
Obydlené byty celkem	100,00%	100,00%	100,00%	100,00%



Zdroj: ČSÚ

5. PŘÍRODA A KRAJINA

PŘÍRODA A KRAJINA - JEVY

Číslo jevu	Jev	Výskyt v území	Graficky zpracováno	Poznámka
A017a	Krajinný ráz	ANO	ANO	Oblasti krajinného rázu: Celé území spadá pod OKR 1 - Podřipsko – více viz. Územní studie krajiny pro správní obvod ORP Roudnice nad Labem 2018
A017b	Krajiny a krajinné okrsky	ANO	ANO	Rámcové typy krajín dle způsobu využití území: Zemědělské krajiny, Lesozemědělské krajiny Krajinné okrsky: Ok6 - Račiněveský, Ok8 - Židovický, Ok16 - Řípský – více viz. Územní studie krajiny pro správní obvod ORP Roudnice nad Labem 2018
A021	Územní systém ekologické stability	ANO	ANO	<i>Regionální biocentra:</i> - RBC 1300 Říp - funkční <i>Regionální biokoridory:</i> - RBK 1118 Říp – Pomoklina, k založení <i>Lokální biokoridory (převzato z ÚP):</i> - lokální biokoridor LBK d – k založení - lokální biokoridor LBK e – k založení - lokální biokoridor LBK k – k založení - lokální biokoridor LBK l – k založení - lokální biokoridor LBK m – k založení - lokální biokoridor LBK n – k založení - lokální biokoridor LBK o – k založení <i>Lokální biocentra (převzato z ÚP):</i> - lokální biocentrum LBC 10 – funkční, k založení - lokální biocentrum LBC 11 – funkční, k založení - lokální biocentrum LBC 13 – funkční, k založení - lokální biocentrum LBC 14 – funkční

				ÚP navrhuje také interakční prvky
A023a	Významné krajinné prvky	ANO	ANO	Na území obce se vyskytují pouze VKP ze zákona.
A024	Přechodně chráněné plochy	NE	---	---
A025a	Velkoplošná zvláště chráněná území, jejich zóny a ochranná pásma a klidové zóny národních parků	NE	---	---
A027a	Maloplošná zvláště chráněná území a jejich ochranná pásma	ANO	ANO	- PP Hora Říp (celková rozloha PP - 81,4 ha), část ochranného pásma vyhlášeného (celková rozloha OP - 25,16 ha), ostatní části OP náleží obcím Krabčice, Vražkov a Ctiněves
A030	Přírodní parky	NE	---	---
A032	Památné stromy a informace o jejich ochranném pásmu	NE	---	---
A033	Biosférické rezervace UNESCO, geoparky UNESCO, národní geoparky	NE	---	---
A034	NATURA 2000 - evropsky významné lokality	ANO	ANO	Téměř celá EVL Hora Říp (celková rozloha EVL 90,05 ha), ostatní části náleží obcím Krabčice, Vražkov a Ctiněves
A035	NATURA 2000 - ptačí oblasti	NE	---	---
A035a	Smluvně chráněná území	NE	---	---
A036	Lokality výskytu zvláště chráněných druhů rostlin a živočichů s národním významem	ANO	ANO	k.ú. Mnetěš - ptáci – sýček obecný (celková rozloha 61,16 ha) - cévnaté – česnek tuhý (celková rozloha 1,12 ha)
A036a	Mokřady dle Ramsarské úmluvy	NE	---	---
A036b	Biotop vybraných zvláště chráněných druhů velkých savců	NE	---	---

A037a	Lesy, jejich kategorizace a vzdálenost 50 m od okraje lesa	ANO	ANO	Na území obce se nacházejí lesy spadající do kategorií: - Lesy hospodářské - Lesy zvláštního určení: v prvních zónách chráněných krajinných oblastí a lesy v přírodních rezervacích a přírodních památkách
A116a	Plán společných zařízení	NE	---	---
B032	Hranice přírodních lesních oblastí	NE	---	Celé území v rámci PLO: Polabí
B033	Hranice bioregionů a biochor	ANO	ANO	<p>- Řipský bioregion: Izolované vrchy na bazických neovulkan. v suché oblasti 2. v.s.</p> <p>- Řipský bioregion: Plošiny na zahliněných píscích 2. v.s.</p> <p>- Řipský bioregion: Plošiny na spraších v suché oblasti 2. v.s.</p> <p>- Řipský bioregion: Plošiny na spraších v suché oblasti 2. v.s. - podruhé</p> <p>- Řipský bioregion: Plošiny na zahliněných píscích 2. v.s. - podruhé</p> <p>- Řipský bioregion: Pahorkatiny na slínech v suché oblasti 2. v.s.</p> <p>- Řipský bioregion: Pahorkatiny na zahliněných píscích 2. v.s.</p>

6. VODNÍ REŽIM A HORNINOVÉ PROSTŘEDÍ

VODNÍ REŽIM - JEVY

Číslo jevu	Jev	Výskyt v území	Graficky zpracováno	Poznámka
A044	Vodní zdroje pro zásobování pitnou vodou a jejich ochranná pásma	ANO	ANO	Hluboký vrt (ČHMÚ)
A045	Chráněné oblasti přirozené akumulace vod	ANO	ANO	CHOPAV Severočeská křída
A046	Zranitelné oblasti povrchových a podzemních vod	ANO	ANO	celé území
A047	Vodní útvary povrchových a podzemních vod, vodní nádrže a jejich ochranná pásma	ANO	ANO	– útvar povrchových vod tekoucích (Vražovský potok, Věšínská strouha) – útvar podzemních vod Roudnická křída (Ohře, Dolní Labe a ostatní přítoky Labe)
A048a	Území chráněná pro akumulaci povrchových vod	NE	NE	-
A049	Povodí vodního toku, rozvodnice	ANO	ANO	– hydrologické povodí 1.řádu (Labe) – hydrologické povodí 2.řádu (Vltava od Berounky po ústí a Labe od Vltavy po Ohři) (Ohře a Labe od Ohře po Bílinu) – hydrologické povodí 3.řádu (Vltava od Rokytky po ústí) (Ohře od Chomutovky po ústí) – hydrologické povodí 4.řádu – rozvodnice (Loucký potok, Čepel, Ledčická strouha, Věšínská strouha, Vražovský potok)
A050a	Záplavová území včetně aktivních zón	NE	-	pro toky v k.ú. záplavová území nestanovena
A052a	Kategorie území podle map povodňového ohrožení v oblastech s významným povodňovým rizikem	NE	-	-
A052b	Kritické body a jejich povodí	-	-	
A053	Území ohrožená zvláštními povodněmi	Ne	-	
A054a	Stavby, objekty a zařízení na ochranu před povodněmi a	NE	-	

	území určená k řízeným rozlivům povodní			
A055	Přírodní léčivé zdroje, zdroje přírodní minerální vody a jejich ochranná pásma	NE	-	
A056	Lázeňská místa včetně vymezení vnitřních a vnějších území lázeňského místa	NE	-	

HORNINOVÉ PROSTŘEDÍ - JEVY

Číslo jevu	Jev	Výskyt v území	Graficky zpracováno	Poznámka
A057	Dobývací prostory	NE	-	
A058	Chráněná ložisková území	ANO	ANO	CHLÚ Ledčice (štěrkopísky)
A059	Chráněná území pro zvláštní zásahy do zemské kůry	NE	-	
A060	Ložiska nerostných surovin	ANO	ANO	výhradní bilancovaná ložiska Ledčice (psamity – štěrk)
A061	Poddolovaná území	NE	-	
A062	Sesuvná území a území jiných geologických rizik	ANO	ANO	- sesuvné území, registrační klíč 1044, aktivita potenciální 3,02 ha - sesuvné území, registrační klíč 1045, aktivita potenciální 0,82 ha - radonové riziko – radonový index střední (oblast hory Říp a bodové měření v obci) - radiometricky anomální území – není evidováno

Zdroj: Státní báňská správa

Česká geologická služba, www.geology.cz

7. KVALITA ŽIVOTNÍHO PROSTŘEDÍ

KVALITA ŽIVOTNÍHO PROSTŘEDÍ - JEVY

Číslo jevu	Jev	Výskyt v území	Graficky zpracováno	Poznámka
A004a	Brownfieldy	NE	---	---
A063	Stará důlní díla	NE	---	---
A064	Staré zátěže území a kontaminované plochy	ANO	ANO	- Skládky Ctíněves - Skládky Mnetěš - Skládky Cihelna
A064a	Uzavřená a opuštěná úložná místa těžebního odpadu	NE	---	---
A065	Oblasti s překročenými imisními limity	---	---	
A065a	Hlukové zóny obcí	ANO	NE	Území obce je zatíženo hlukem: - z dálnice D8 – zasaženo je i zastavěné území obce
A084	Objekty a zařízení zařazené do skupiny A nebo B s umístěnými nebezpečnými látkami	NE	---	---
A085	Skládky a jejich ochranná pásma	ANO	ANO	Sběrný dvůr
A086	Spalovny a zařízení zpracovávající biologicky rozložitelné odpady a jejich ochranná pásma	ANO	ANO	
A087	Zařízení na odstraňování nebezpečného odpadu a jejich ochranná pásma	NE	---	---
A113a	Pohřebiště, krematoria, válečné hroby a pietní místa	ANO	ANO	- válečný hrob (náves u školy)
A114	Jiná ochranná pásma	NE	-	
A119	Další dostupné informace o území – zdroje znečištění	-	-	

Na území obce probíhalo měření kvality ovzduší od listopadu 2023 do konce dubna 2024, které bylo financováno z dotace Koridoru D8 (proto nebylo měření realizováno na celém území ORP, ale jen v obcích, které jsou členy Koridoru D8 a měly o měření zájem). V obci byly instalovány 3 měřicí stanice a projekt byl zacílen na měření kvality ovzduší s důrazem na problematiku vytápění domácností.

Měřená místa

Popis lokalit pro měření ovzduší v obci Mnetěš:

1. U obecního úřadu – střed obce: Tato lokalita se nachází přímo v centru obce Mnetěš u obecního úřadu. Poloha ve středu obce představuje typické venkovské prostředí s nízkou hustotou dopravy a

omezeným průmyslovým znečištěním. Měření na tomto místě umožní získat data o kvalitě ovzduší, která je ovlivněna běžnými každodenními aktivitami obyvatel obce. Vzhledem k poloze v centru lze očekávat, že výsledky budou reprezentativní pro životní prostředí, ve kterém se obyvatelé nejčastěji pohybují.

2. U základní školy – severní okraj obce: Tato lokalita se nachází na severním okraji obce, poblíž základní školy. Zde je možné analyzovat kvalitu ovzduší v prostředí, kde se pohybují především děti a místní obyvatelé. Tato poloha je důležitá pro zajištění bezpečnosti a zdraví žáků školy. Měření zde mohou odhalit vliv vnějších faktorů, jako je například doprava z nedalekých silnic nebo vlivy přicházející z okolní krajiny. Severní poloha také umožňuje zachytit případné změny v kvalitě ovzduší přicházející z této strany obce.

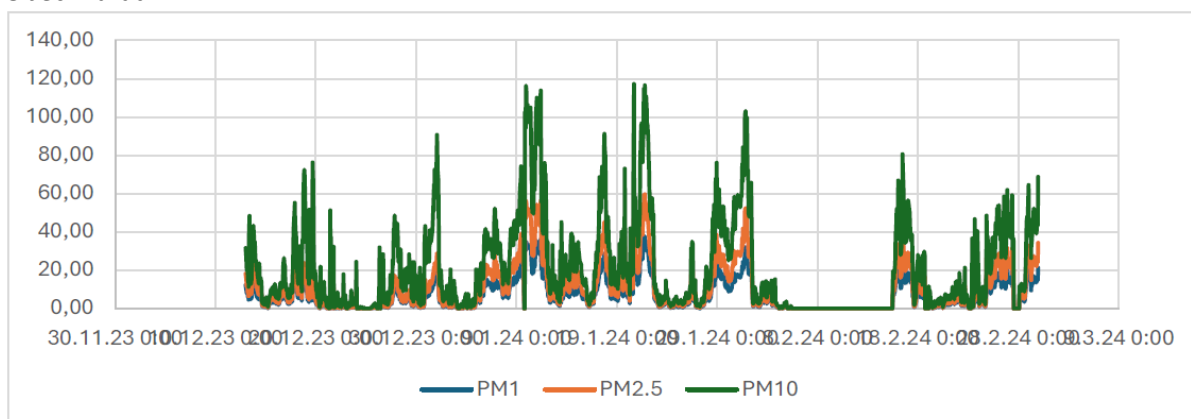
3. Na příjezdu u D8 – jižní okraj obce: Toto měřicí místo je umístěno na jižním okraji obce, nejbližší k dálnici D8. Tato lokalita je klíčová pro monitorování vlivu blízké dálnice na kvalitu ovzduší v obci Mnetěš. Dálnice D8, která spojuje Prahu s Ústím nad Labem a dále s Německem, je důležitou dopravní tepnou s vysokou hustotou provozu, což může způsobovat zvýšené koncentrace škodlivin, jako jsou oxidy dusíku (NOx) a jemné prachové částice (PM). Měření v této lokalitě poskytne důležitá data o tom, jak silniční doprava ovlivňuje kvalitu ovzduší na jihu obce, což je důležité pro hodnocení potenciálních rizik pro místní obyvatele.



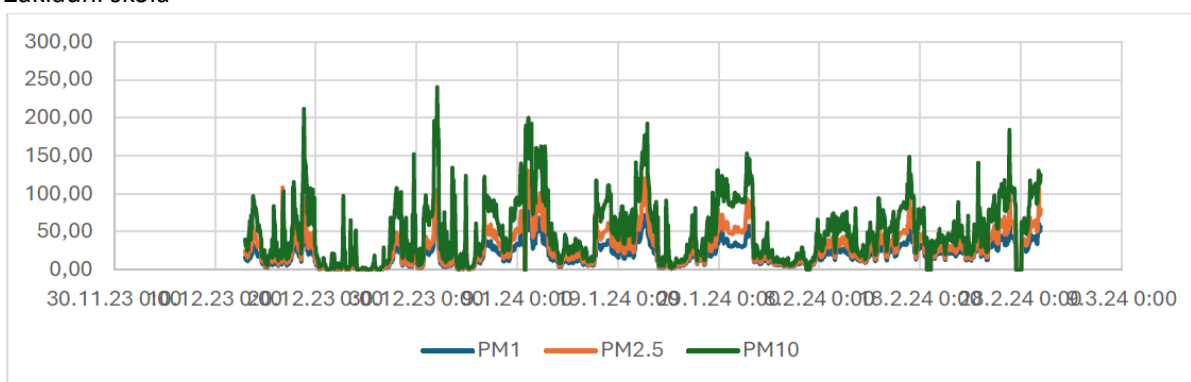
Naměřená data

Následující graf zobrazuje naměřené hodnoty kvality ovzduší pro každou z uvedených lokalit v obci Mnetěš během topné sezóny. Topná sezóna obvykle představuje období, kdy dochází k výraznějšímu znečištění ovzduší v důsledku zvýšeného využívání domácích topenišť a lokálních zdrojů vytápění. Každá lokalita (u obecního úřadu, u základní školy, a na příjezdu u D8) je v grafu zvlášť zaznamenána, což umožňuje srovnání úrovně znečištění mezi středem obce, severním okrajem u školy a jižním okrajem u dálnice D8. Tento přehled poskytuje cenné informace o tom, jak se kvalita ovzduší liší v závislosti na umístění a vnějších vlivech během topné sezóny.

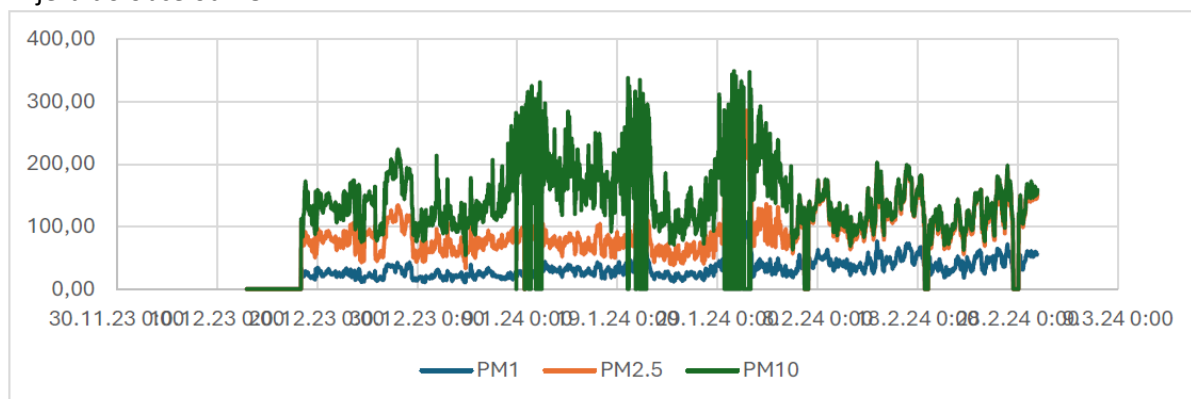
Obecní úřad



Základní škola



Příjezd do obce od D8

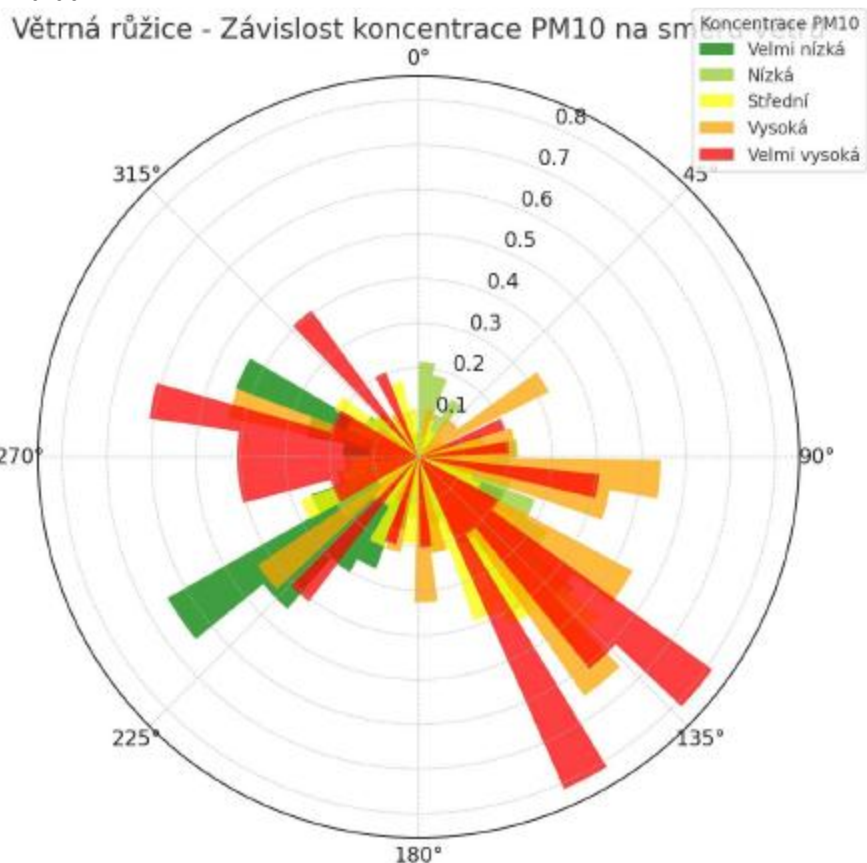


Vizualizace dat

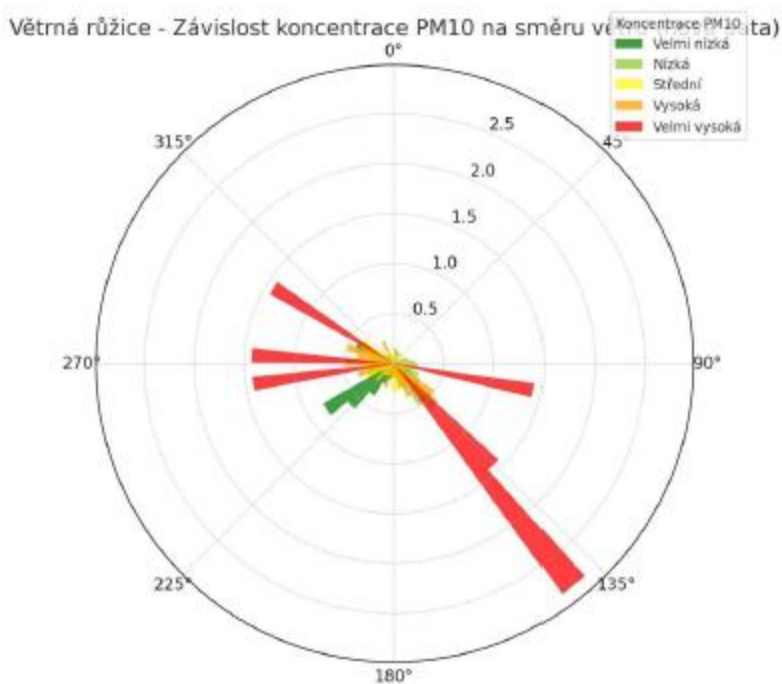
Na základě naměřených dat o kvalitě ovzduší a údajů o směru větru byla sestavena růžice znečištění, která vizuálně znázorňuje, z jakých směrů přicházelo největší znečištění. Tato růžice umožňuje identifikovat převládající zdroje znečištění a jejich vliv na jednotlivé lokality v obci Mnetěš. Díky této analýze je možné určit, odkud se během měření v topné sezóně šířily nejvyšší koncentrace škodlivin, což může napomoci k lepšímu porozumění faktorům ovlivňujícím kvalitu ovzduší v různých částech obce.

Větrná růžice znázorňuje závislost koncentrace PM10 na směru větru. Barevné rozlišení ukazuje různé úrovně koncentrace PM10, kde nejnižší hodnoty jsou zobrazeny zeleně a nejvyšší červeně.

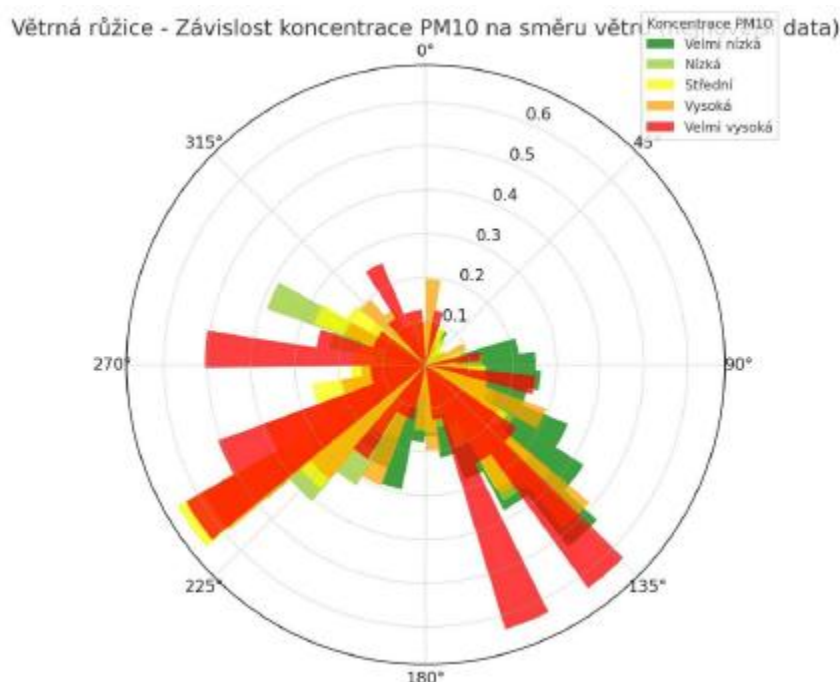
Obecní úřad



Základní škola

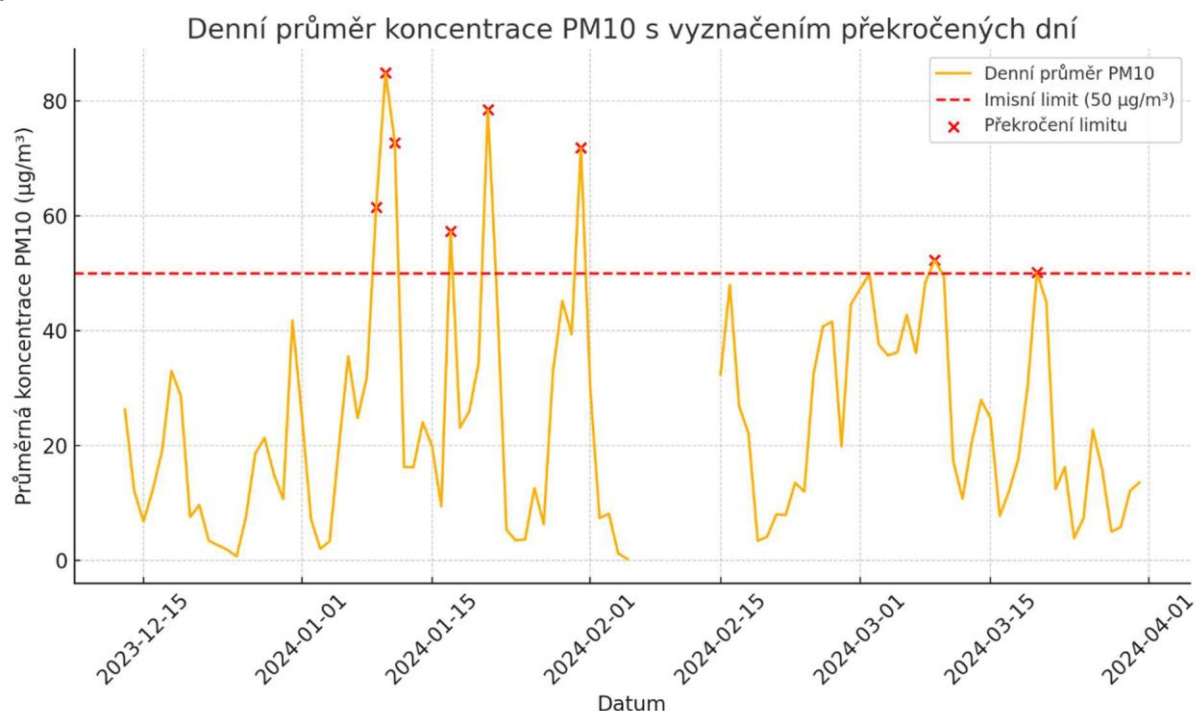


Příjezd do obce od D8



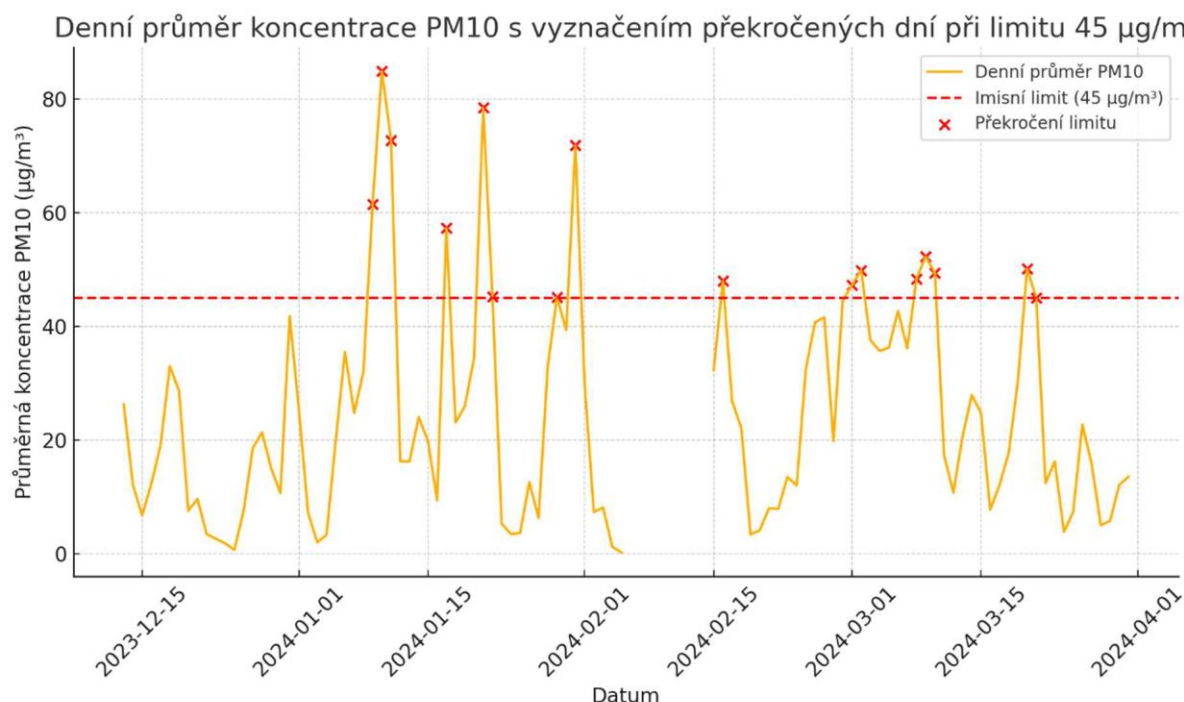
Zhodnocení denních limitů PM10

Denní imisní limit je v současné době legislativně dán $50 \mu\text{g}/\text{m}^3$. Překročení tohoto limitu je tolerováno max. 35 dní v roce. Od roku 2030 však bude platit nová směrnice 2022/0347 (COD) - Kvalita okolního vzduchu a čistý vzduch pro Evropu, která do roku 2050 limity výrazně sníží. Od roku 2030 tak budou sníženy denní imisní limit na $45 \mu\text{g}/\text{m}^3$. Překročení tohoto limitu je tolerováno max. 18 dní v roce.



Limit PM10 byl překročen celkem 8krát za sledované období, což by nepřekračovalo stávající toleranci.

Vzhledem k tomu, že sledované období není celý kalendářní rok, ale pouze část topné sezony, není možné stanovit celkový počet dní překročení limitu. Z naměřeného období ale jde předpokládat, že počet dní, kdy nebyl splněn imisní limit bude ještě více.



Pokud by v současné době již platily nové limity (překročení tolerováno 18 dní za 12 měsíců), byla by tolerance ve sledovaném období 5 měsíců dodržena ("jen" 16 dní překročení), ale za celý rok je vysoce pravděpodobné, že nový limit bude překročen.

Vyhodnocení

Analýza větrných růžic z různých lokalit ukazuje, že nejvyšší koncentrace PM10 prachových částic jsou spojeny převážně se směry větru ze západního a jihovýchodního směru. Tento trend se objevuje ve všech analyzovaných lokalitách, což naznačuje, že zdroj znečištění má spíše externí charakter, který ovlivňuje širší oblast.

Směr větru ze západu ukazuje na potenciální vliv dálnice D8, která může být významným zdrojem emisí z automobilové dopravy. Směr větru z jihovýchodu by mohl ukazovat na petrochemický průmysl u Kralup nad Vltavou, který se nachází jihozápadně od zkoumané oblasti a mohl by přispívat ke zvýšeným koncentracím znečištění.

Tyto závěry podporují hypotézu, že znečištění ovzduší v těchto lokalitách je do značné míry ovlivněno dopravními a průmyslovými aktivitami v okolí, přičemž vlivy z těchto směrů se projevují v různých lokalitách bez ohledu na jejich konkrétní umístění. To naznačuje, že zdroje znečištění nejsou lokální, ale spíše regionálního charakteru.

Doporučení

Na základě analýzy dat a identifikace hlavních směrů větru přinášejících zvýšené koncentrace PM10 prachových částic bych doporučil obci následující opatření:

1. Výsadba zeleně:

- Realizace ochranných pásů stromů a keřů na hranici intravilánu samosprávy či zelené bariéry podél komunikací být jen velmi obtížně realizovatelné, pokud v dané lokalitě samospráva nevlastní ucelené pozemky či jejich získání pro realizaci daných opatření je mimořádně komplikované, ne-li vyloučené.

- Velmi efektivním nástrojem je realizování pozemkových úprav, kdy ve spolupráci subjektů (samospráva, vlastníci pozemků, hospodařící subjekty a SPÚ) je možné tato opatření realizovat a zafinancovat. Bohužel počet žadatelů o pozemkové úpravy je vyšší než finanční možnosti a personální kapacity SPÚ.
- Pokud se samospráva nachází v linii připravované dopravní stavby, kde bude realizováno posouzení EIA (posuzování vlivu stavby na životní prostředí), je možné tato opatření dát investorovi jako podmínku realizace této dopravní stavby.
- Vůbec nejefektivnějším způsobem jsou pozemkové úpravy vyvolané oprávněným investorem (např. Ředitelství silnic a dálnic či Správa železnic, s.o.) v důsledku jeho stavební činnosti. Tyto pozemkové úpravy se pak řeší ve spolupráci všech zúčastněných (oprávněný investor, samospráva, vlastníci pozemků, hospodařící subjekty a SPÚ) a je pro ně přednostně zajištěno provedení a financování.
- Při volbě druhového složení stromů a rostlin doporučujeme využít výstupy projektu CLAIRO, který měl za cíl systematické snižování znečištění ovzduší výsadbou vhodné zeleně s prokázanou schopností pohlcovat nečistoty z různých zdrojů.

2. Podpora ekologické dopravy:

- Zvýšení podpory pro cyklistiku a pěší dopravu: Investice do infrastruktury, která podporuje cyklistiku a pěší dopravu, může přispět ke snížení závislosti na automobilové dopravě a následně snížit znečištění ovzduší.
- Podpora veřejné dopravy: Posílení veřejné dopravy, případně zavedení ekologických autobusů (např. na elektrický pohon), by mohlo snížit počet vozidel na silnicích a tím i emise z dopravy.

3. Monitoring a spolupráce:

- Zvýšení monitoringu kvality ovzduší: Doporučuje se zavedení pravidelného monitoringu kvality ovzduší na různých místech obce, což by pomohlo lépe sledovat zdroje znečištění a jejich změny v průběhu času.
- Spolupráce s okolními obcemi a průmyslovými subjekty: Problém znečištění ovzduší má regionální charakter, a proto je důležité spolupracovat s okolními obcemi a průmyslovými podniky na koordinovaných opatřeních ke snížení emisí, například prostřednictvím společných ekologických iniciativ.

4. Informování obyvatel:

- Osvěta a vzdělávání: Obec by měla pravidelně informovat své obyvatele o kvalitě ovzduší a poskytovat doporučení, jak snížit osobní příspěvek k znečištění (např. omezením používání automobilů, správným tříděním odpadů apod.).
- Včasné varování: V případě očekávaných vysokých koncentrací znečištění by měla obec včas informovat své obyvatele a doporučit omezit pobyt venku, zejména pro citlivé skupiny, jako jsou děti, senioři a osoby s respiračními problémy.

8. ZEMĚDĚLSKÝ PŮDNÍ FOND A POZEMKY URČENÉ K PLNĚNÍ LESA

ZEMĚDĚLSKÝ PŮDNÍ FOND A POZEMKY URČENÉ K PLNĚNÍ LESA - JEVI

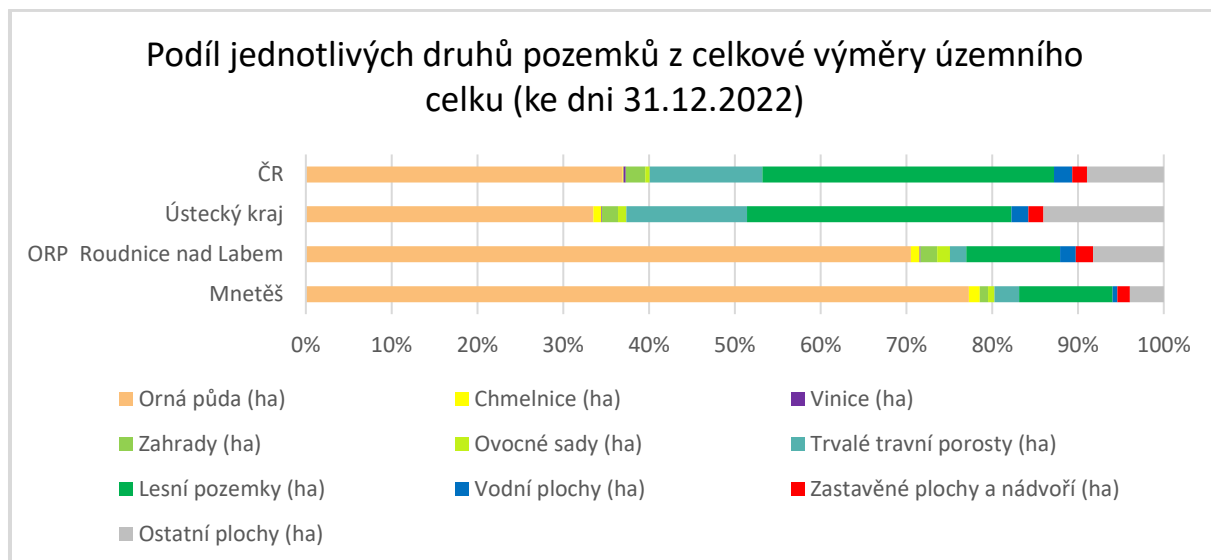
Číslo jevu	Jev	Výskyt v území	Graficky zpracováno	Poznámka
A037a	Lesy, jejich kategorizace a vzdálenost 50 m od okraje lesa	Ano	Ano	Na území obce se nacházejí lesy spadající do kategorií: - Lesy hospodářské - Lesy zvláštního určení: v prvních zónách chráněných krajinných oblastí a lesy v přírodních rezervacích a přírodních památkách
A041	Bonitované půdně ekologické jednotky a třídy ochrany zemědělského půdního fondu	Ano	Ano	- Na území se vyskytují plochy ZPF 1. a 2. třídy ochrany. (zhruba polovina území)
A042a	Plochy vodní a větrné eroze	Ano	Ano	- Na území se nacházejí nejohroženější, silně ohrožené a ohrožené plochy větrnou erozí (téměř celé území) - Vodní eroze je na většině území mírná, jsou zde však i větší plochy středně či silně ohrožené.
A043	Investice do půdy za účelem zlepšení půdní úrodnosti	Ano	Ano	- odvodnění (data poskytnutá již neexistující ZVHS)
A043a	Plochy vhodné k zalesnění, plochy vhodné k zatravnění	Ne	---	---
A116a	Plán společných zařízení	Ano	Ne	PSZ schválen ZO, KoPÚ zatím nedokončeny
B022	Podíl zemědělské půdy z celkové výměry územního celku	---	---	viz tabulka a graf v části 2.
B023a	Podíl druhů pozemků z celkové výměry zemědělské půdy	---	---	viz tabulka a graf v části 2.

PODÍL JEDNOTLIVÝCH DRUHŮ POZEMKŮ Z CELKOVÉ VÝMĚRY ÚZEMNÍHO CELKU

JEDNOTLIVÉ DRUHY POZEMKŮ Z CELKOVÉ VÝMĚRY ÚZEMNÍHO CELKU (ke dni 31.12.2022)				
Plocha území (ha)	Absolutně (ha)			
	k.ú. Mnetěš	ORP Roudnice nad Labem	Ústecký kraj	Česká republika
Zemědělská půda celkem	636	23 115	274 489	4 196 624
Orná půda	591	21 176	178 854	2 910 699
Chmelnice	10	296	4 982	8 843
Vinice	0	43	433	20 307
Zahrady	7	581	10 008	178 877

Ovocné sady	6	445	5 243	43 041
Trvalé travní porosty	22	575	74 969	1 034 857
Nezemědělská půda celkem	129	6 908	259 381	3 690 523
Lesní pozemky	83	3 284	164 585	2 680 372
Vodní plochy	4	543	10 608	169 974
Zastavěné plochy a nádvoří	11	606	9 386	134 519
Ostatní plochy	30	2 475	74 802	705 657

JEDNOTLIVÉ DRUHY POZEMKŮ Z CELKOVÉ VÝMĚRY ÚZEMNÍHO CELKU (ke dni 31.12.2022)				
Plocha území (ha)	V procentech			
	k.ú. Mnetěš	ORP Roudnice nad Labem	Ústecký kraj	Česká republika
Zemědělská půda celkem	83,13%	76,99%	51,41%	53,21%
Orná půda	77,26%	70,53%	33,50%	36,90%
Chmelnice	1,28%	0,99%	0,93%	0,11%
Vinice	0,00%	0,14%	0,08%	0,26%
Zahrady	0,96%	1,94%	1,87%	2,27%
Ovocné sady	0,75%	1,48%	0,98%	0,55%
Trvalé travní porosty	2,88%	1,91%	14,04%	13,12%
Nezemědělská půda celkem	16,87%	23,01%	48,59%	46,79%
Lesní pozemky	10,89%	10,94%	30,83%	33,98%
Vodní plochy	0,55%	1,81%	1,99%	2,16%
Zastavěné plochy a nádvoří	1,46%	2,02%	1,76%	1,71%
Ostatní plochy	3,97%	8,24%	14,01%	8,95%



Zdroj: ČSÚ

9. OBČANSKÁ VYBAVENOST VČETNĚ DOSTUPNOSTI A VEŘEJNÁ PROSTRANSTVÍ

OBČANSKÁ VYBAVENOST - JEVY

Číslo jevu	Jev	Výskyt v území	Graficky zpracováno	Poznámka
A003	Zařízení občanského vybavení	ANO	NE	viz tabulka - Dostupnost občanského vybavení
A003a	Veřejná prostranství	ANO	ANO	Náves s parkem a dětským hřištěm Školní zahrada – hřiště na míčové hry
A105a	Linky a zastávky veřejné hromadné dopravy	ANO	NE	viz tabulka - Dostupnost dopravní infrastruktury

DOSTUPNOST OBČANSKÉHO VYBAVENÍ

Zařízení občanského vybavení	Výskyt v území	Typ dostupnosti	Standard dostupnosti	Standard splněn/nesplněn
Ochrana obyvatelstva				
Hasičská zbrojnice	ANO	fyzická - pěší docházka - skutečná	1 000 m	splněn
Hasičská stanice	NE	časová – dojezdová doba	20 minut	splněn
Veřejná správa				
Pošta	NE	fyzická - dojezd VHD/autem - vzdušná vzdálenost	10 km	splněn
Veřejná správa				
Mateřská škola	ANO	časová s VHD	30 minut	splněn
Základní škola I. stupeň	ANO	časová s VHD	30 minut	splněn
Základní škola úplná (I. a II. stupeň)	NE	časová s VHD	30 minut	splněn
Střední škola	NE	---	---	---
Základní umělecká škola	NE	---	---	---
Zdravotní a sociální služby				
Ambulantní zdravotní péče (skupina 1)	NE	časová - dojezdová doba	35 minut	splněn - Roudnice n/L
Centrum denních služeb a denní stacionář	NE	časová – dojezdová doba	30 minut	splněn
Dům pro seniory	NE	---	---	---
Kultura				
Knihovna	ANO	časová - pěší chůze	15 minut	

		nebo dojíždka		
Víceúčelový sál (kulturní dům)	ANO	---	---	---
Klubové zařízení, klubovna / komunitní centrum	ANO	fyzická - pěší docházka - skutečná	800 m	---
Hřiště				
Hřiště pro předškolní děti	ANO	fyzická - pěší docházka	200 m	
Hřiště pro mladší školní děti	ANO	fyzická - pěší docházka	500 m	
Hřiště pro mladistvé a dospělé	ANO	fyzická - pěší docházka	1.000 m	

DOSTUPNOST DOPRAVNÍ INFRASTRUKTURY

Zastávky veřejné hromadné dopravy	Výskyt v území	Typ dostupnosti	Standard dostupnosti	Standard splněn/nesplněn
Autobusová zastávka	ANO	fyzická – pěší docházka – skutečná z použití veřejně přístupných komunikací	600 - 700 m	splněn
Vlaková zastávka	ANO	fyzická – pěší docházka – skutečná z použití veřejně přístupných komunikací	600 - 700 m	nesplněn

Zdroj kategorií „STANDARDY DOSTUPNOSTI VEŘEJNÉ INFRASTRUKTURY“, MMR ČR, Maier a kol., prosinec 2016 – revize březen 2020

10. DOPRAVNÍ A TECHNICKÁ INFRASTRUKTURA VČETNĚ JEJÍ DOSTUPNOSTI

DOPRAVNÍ INFRASTRUKTURA - JEVI

Číslo jevu	Jev	Výskyt v území	Graficky zpracováno	Poznámka
A093a	Pozemní komunikace, jejich kategorie a jejich ochranná pásma	ANO	ANO	dálnice I.tř. / D8 silnice II. tř. / 608 silnice III. tř. / 24626, 24627, 24037 (na hranici s k.ú. Straškov-Vodochody) místní a účelové komunikace
A093b	Terminály a logistická centra	NE	-	
A094a	Železniční dráhy, jejich kategorie a jejich ochranná pásma	ANO	ANO	železniční trať regionální Straškov – Vrašany v ZÚR vymezen koridor pro VRT
A098	Lanové dráhy a jejich ochranná pásma	NE	-	
A100	Tramvajové dráhy a jejich ochranná pásma	NE	-	
A101	Trolejbusové dráhy a jejich ochranná pásma	NE	-	
A102a	Letiště a letecké stavby a jejich ochranná pásma a zájmová území	ANO	ANO	ochranné pásmo letiště Roudnice nad Labem Sazená Vodochody a.s.
A104	Sledované vodní cesty	NE	-	
A105	Hraniční přechody	NE	-	
A105a	Linky a zastávky veřejné hromadné dopravy	ANO	částečně	podrobněji viz kapitola 9 - tabulka Dostupnost veřejné hromadné dopravy
A106	Cyklostezky, cyklotrasy, hipostezky, turistické stezky, běžkařské trasy, sjezdovky	ANO	ANO	turistická trasa – červená, modrá, zelená (záměr cyklotrasy - Svazek obcí Podřipska) Poutní cesta Říp-Blaník NS Mnetěšská alej

TECHNICKÁ INFRASTRUKTURA - JEVI

Číslo jevu	Jev	Výskyt v území	Graficky zpracováno	Poznámka
A067	Technologické objekty zásobování vodou a jejich ochranná pásma	NE	-	
A068	Vodovodní řady a jejich ochranná pásma	ANO	ANO	

A069	Technologické objekty odvádění a čištění odpadních vod a jejich ochranná pásma	ANO	ANO	2x čerpací stanice odpadních vod
A070	Kanalizační stoky a jejich ochranná pásma	ANO	ANO	nedostatečná kapacita ČOV ve Straškově pro napojení dalších lokalit
A071	Výrobní elektrárny a jejich ochranná pásma	NE	-	
A072	Elektrické stanice a jejich ochranná pásma	ANO	ANO	- 2x DTS stožárová - 1x DTS věžová s venkovním přívodem (ČEZ Distribuce, a.s.) - ostatní zařízení zpracování a distribuce elektrické energie (nerozlišeno SČVK)
A073	Nadzemní a podzemní vedení elektrizační soustavy a jejich ochranná pásma	ANO	ANO	- vedení elektrické sítě VN 22 kV - vedení elektrické sítě NN
A074	Technologické objekty zásobování plynem a jejich ochranná a bezpečnostní pásma	NE	-	
A075	Vedení plynovodů a jejich ochranná a bezpečnostní pásma	ANO	ANO	plynovod VTL s tlakem do 40 barů včetně STL rozvody GasNet, s.r.o.
A076	Technologické objekty zásobování jinými produkty a jejich ochranná pásma	ANO	ANO	zařízení na produktovodu- stanice katodové ochrany, kabel katodové ochrany ČEPRO
A077a	Vedení pro zásobování jinými produkty a jejich ochranná pásma	ANO	ANO	produktovod ČEPRO
A079	Technologické objekty zásobování teplem a jejich ochranná pásma	NE	-	
A080	Teplovody a jejich ochranná pásma	NE	-	
A082a	Elektronické komunikace, jejich ochranná pásma a zájmová území	ANO	ANO	- 3x radioreléová trasa (2x T-mobile Czech Republic a.s., 1x České Radiokomunikace, a.s.) - komunikační vedení podzemní (CETIN) - anodová uzemnění - OP radioreléové trasy (Ministerstvo obrany ČR, výstavba 100 –150 m n.t.) RETE - internet

A082b	Sdružené liniové sítě	-	NE	
A083	Jaderná zařízení	-	NE	
A113a	Pohřebiště, krematoria, válečné hroby a pietní místa	ANO	ANO	hřbitov není válečný hrob (náves u školy)

11. EKONOMICKÉ A HOSPODÁŘSKÉ PODMÍNKY

EKONOMICKÉ A HOSPODÁŘSKÉ PODMÍNKY – JEVY

Číslo jevu	Jev	Výskyt v území	Graficky zpracováno	Poznámka
A002	Zařízení výroby	ANO	ANO	- Výroba drobná a výrobní služby viz tabulka
B007	Ekonomická aktivita podle odvětví	-	NE	viz tabulka a graf zdroj ČSÚ
B008	Nezaměstnanost	-	NE	viz tabulka a graf zdroj ČSÚ

PLOCHY VÝROBY A SKLADOVÁNÍ

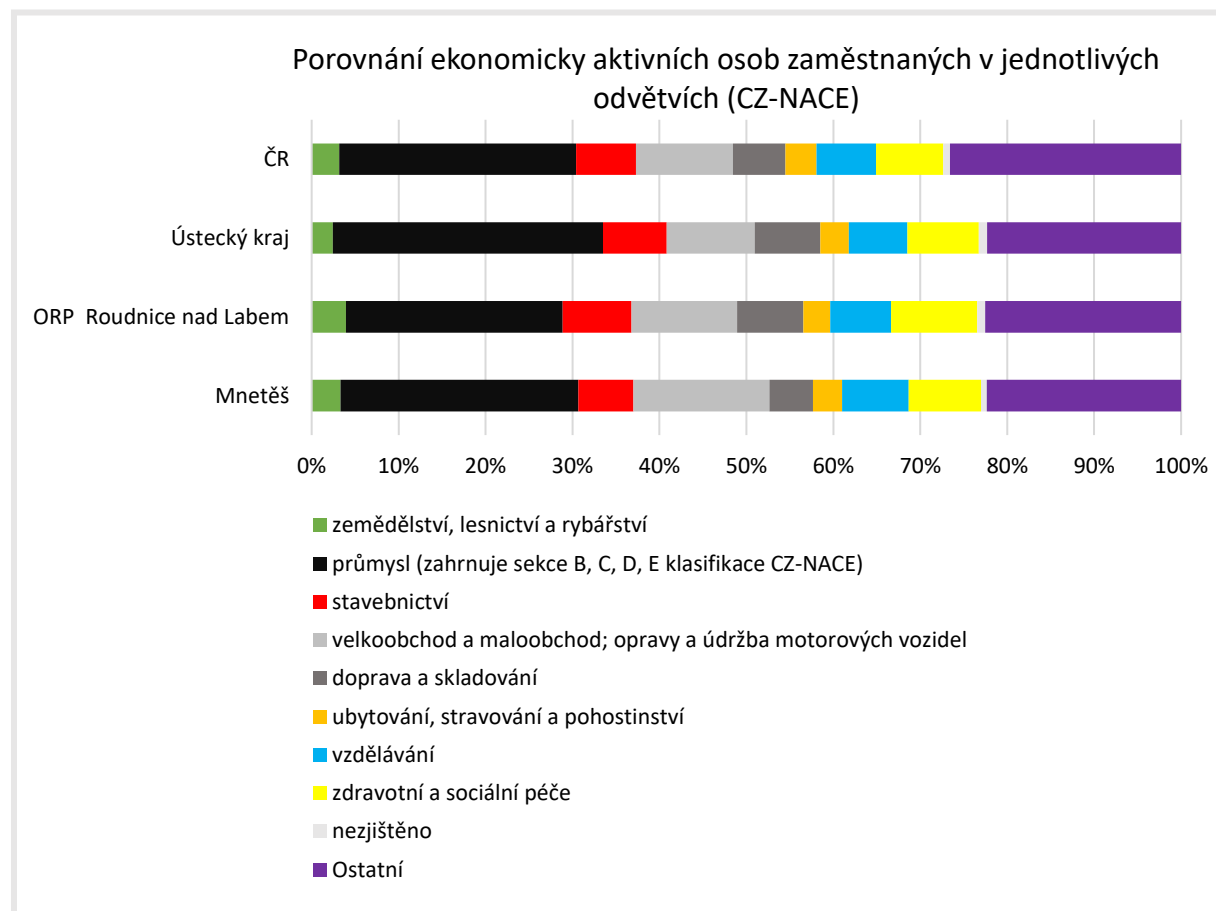
(stanoveno na základě územních plánů a vlastních průzkumů zhotovitele a dotazníků)

Plochy výroby a skladování celkem	Zemědělská výroba (z celkové plochy)	Výroba a sklady (z celkové plochy)	Zastavitelné plochy pro výrobu a skladování
1,9 ha	-	1,9 ha	-

POROVNÁNÍ EKONOMICKY AKTIVNÍCH OSOB ZAMĚŠTNANÝCH PODLE JEDNOTLIVÝCH ODVĚTVÍ (CZ-NACE) – SLBD 2021

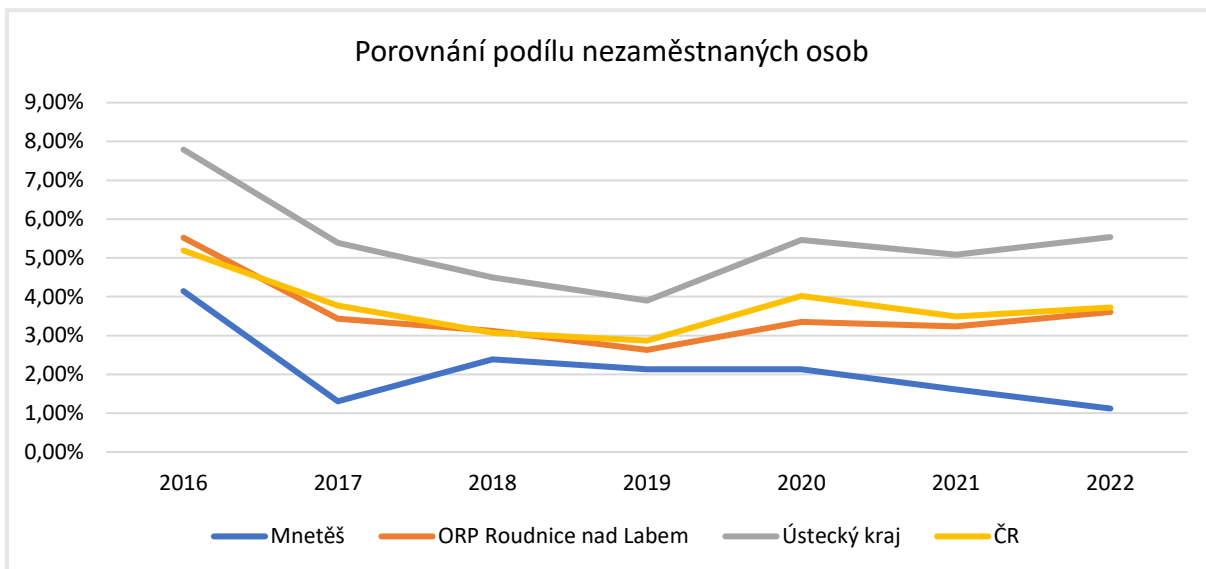
Odvětví / počet	Mnetěš	ORP Roudnice nad Labem	Ústecký kraj	ČR
zemědělství, lesnictví a rybářství	10	625	9 034	167 161
průmysl (zahrnuje sekce B, C, D, E klasifikace CZ-NACE)	82	3 951	114 981	1 441 816
stavebnictví	19	1 258	27 004	364 113
velkoobchod a maloobchod; opravy a údržba motorových vozidel	47	1 927	37 478	589 747
doprava a skladování	15	1 210	27 948	318 954
ubytování, stravování a pohostinství	10	491	12 102	190 065
vzdělávání	23	1 105	24 916	362 219
zdravotní a sociální péče	25	1 574	30 363	408 594
nezjištěno	2	145	3 595	41 917
Ostatní	67	3 573	82 529	1 405 485
Zaměstnaní celkem	300	15 859	369 950	5 290 071

Odvětví / v procentech	Mnetěš	ORP Roudnice nad Labem	Ústecký kraj	ČR
zemědělství, lesnictví a rybářství	3,33%	3,94%	2,44%	3,16%
průmysl (zahrnuje sekce B, C, D, E klasifikace CZ-NACE)	27,33%	24,91%	31,08%	27,26%
stavebnictví	6,33%	7,93%	7,30%	6,88%
velkoobchod a maloobchod; opravy a údržba motorových vozidel	15,67%	12,15%	10,13%	11,15%
doprava a skladování	5,00%	7,63%	7,55%	6,03%
ubytování, stravování a pohostinství	3,33%	3,10%	3,27%	3,59%
vzdělávání	7,67%	6,97%	6,73%	6,85%
zdravotní a sociální péče	8,33%	9,92%	8,21%	7,72%
nezjištěno	0,67%	0,91%	0,97%	0,79%
Ostatní	22,33%	22,53%	22,31%	26,57%
Zaměstnaní celkem	100,00%	100,00%	100,00%	100,00%



POROVNÁNÍ PODÍLU NEZAMĚSTNANÝCH OSOB (v %, vždy k 31.12.)

území / rok	2016	2017	2018	2019	2020	2021	2022
Mnetěš	4,15	1,31	2,39	2,13	2,13	1,61	1,12
ORP Roudnice nad Labem	5,52	3,43	3,12	2,63	3,35	3,24	3,61
Ústecký kraj	7,79	5,39	4,50	3,90	5,46	5,08	5,54
ČR	5,19	3,77	3,07	2,87	4,02	3,49	3,72



Zdroj: ČSÚ

12. REKREACE A CESTOVNÍ RUCH

REKREACE A CESTOVNÍ RUCH – JEVY

Číslo jevu	Jev	Výskyt v území	Graficky zpracováno	Poznámka
A005a	Památkové rezervace a památkové zóny a jejich ochranná pásma	NE	-	
A008a	Nemovité národní kulturní památky a nemovité kulturní památky a jejich ochranná pásma	ANO	ANO	- Národní kulturní památka hora Říp - ochranné pásmo Národní kulturní památky Říp - nemovité kulturní památky viz tabulka – NEMOVITÉ KULTURNÍ PAMÁTKY
A010	Statky zapsané na seznamu Světového dědictví a jejich nárazníkové zóny	NE	-	
A011	Urbanistické a krajinné hodnoty	ANO	ANO	- místo významné události hora Říp - příchod praotce Čecha, tábory lidu, základní kámen ND, rotunda sv. Jiří - místo vyhlídky Říp – Mělnická vyhlídka Říp – Roudnická vyhlídka Říp – Pražská vyhlídka Územní studie krajiny pro správní obvod ORP Roudnice nad Labem - viz KAPITOLA č.3
A013a	Architektonicky nebo urbanisticky cenné stavby nebo soubory staveb, historicky významné stavby, místa nebo soubory staveb	ANO	ANO	viz tabulka VÝZNAMNÉ OBJEKTY ZAJÍMAVOSTI
A046a	Povrchové vody využívané ke koupání	NE	-	

NEMOVITÉ KULTURNÍ PAMÁTKY

Rejst.číslo ÚSKP	Kategorie	Název	k.ú.	č.p. / č.parc.	Památková ochrana	Na ploše
11772/5-2 125	objekt	Hora Říp s rotundou sv. Jiří	Mnetěš		kulturní památka národní kulturní památka	ochranné pásmo
Rotunda na vrcholu zvonovité posvátné hory - jedna z nejstarších dochovaných románských staveb - vznikla asi roku 1039. Rozšířena 1126 Soběslavem I. V letech 1869-81 puristicky upravena proražením portálu a oken. V roce 2009 nově opravena a omítnuta.						

26681/5-4600	areál	dům	Mnetěš	č.p. 86	kulturní památka	ochranné pásmo
	Zděné venkovské stavení, vzniklé zřejmě po polovině 19. století, má značně upravený vzhled novodobou přestavbou. Areál představuje příklad pokročilého venkovského stavitelství spíše již městského typu 2. poloviny 19. století.					
3200	území	Ochranné pásmo Národní kulturní památky Říp	Mnetěš		ochranné pásmo	
	Ochranné pásmo bylo vyhlášeno roku 1998 pro ochranu vnějšího obrazu okolí významné NKP zaujímající neopomenutelné místo v národních dějinách a zároveň za účelem regulace nevhodných a nežádoucích stavebních záměrů na jeho území.					

Zdroj: Národní památkový ústav, <https://pamatkovykatalog.cz/uskp>

VÝZNAMNÉ OBJEKTY A MÍSTA, TURISTICKÉ ZAJÍMAVOSTI

Název	Popis
Bývalý Lobkovický statek	v roce 1483 zde sídlil Aleš z Kozojed a jeho syn Dalibor - vězněn v Pražské hradní věži (Daliborka)
Hora Říp	základní kámen k Národnímu divadlu, tábory lidu; vyhlídky - Pražská, Mělnická, Roudnická
Rotunda sv. Jiří	Na vrcholu Hory Říp
Zbytky ovčína – dnes již neexistují	na místě domku čp. 46 prý přenocoval praotec Čech se svou družinou před výstupem na Říp

13. BEZPEČNOST A OCHRANA OBYVATEL

BEZPEČNOST A OCHRANA OBYVATEL – JEVY

Číslo jevu	Jev	Výskyt v území	Graficky zpracováno	Poznámka
A107	Objekty důležité pro obranu státu a jejich ochranná pásma a zájmová území	NE	-	
A108	Vojenské újezdy a jejich zájmová území	NE	-	
A109	Vymezené zóny havarijního plánování	NE	-	
A110a	Objekty civilní a požární ochrany	ANO	ANO	objekt požární ochrany
A112a	Stavby důležité pro bezpečnost státu a vymezená území pro zajištění bezpečnosti státu	NE	-	

ROZBOR UDRŽITELNÉHO ROZVOJE ÚZEMÍ

ZJIŠTĚNÍ A VYHODNOCENÍ POZITIV A NEGATIV V ÚZEMÍ

1. ŠIRŠÍ ÚZEMNÍ VZTAHY

Pozitiva	Negativa
<ul style="list-style-type: none">- Poloha obce a napojení na dopravní infrastrukturu- Obec je součástí blízkého okolí národní kulturní památky hory Říp	<ul style="list-style-type: none">- Nenávaznost lokálního ÚSES na území obce Ledčice. Jde konkrétně o nenávaznost LBK. o z ÚP Mnetěš na ÚP Ledčice. ÚP Ledčice byl vydán po ÚP Mnetěš a bylo tedy úkolem ÚP Ledčice zajistit návaznost. V současné době probíhají komplexní pozemkové úpravy na území k.ú. Mnetěš, které tento nesoulad řeší. Po schválení plánu společných zařízení bude možné následně tuto úpravu promítnout do změny ÚP Mnetěš.

2. PROSTOROVÉ A FUNKČNÍ USPOŘÁDÁNÍ ÚZEMÍ

Pozitiva	Negativa
<ul style="list-style-type: none">- Dobrá dostupnost nadmístního občanského vybavení v Roudnici n.L.- Dobrá dopravní dostupnost do okolních měst (Roudnice n/L, Mělník) a Prahy.	<ul style="list-style-type: none">- Blízkost plánované VRT, která má vést v souběhu s dálnicí D8 ve stejné niveletě a zatím bez jakýchkoliv protihlukových opatření- Obec se rozkládá primárně podél dvou hlavních silnic táhnoucích se od S k J a od V k Z, vedlejší silnice jsou spíše slepé. Jižní část katastrálního území protíná liniová stavba vedoucí na náspu – D8 a v plánu je druhá liniová stavba na náspu – VRT Podřipsko, které významně rozdělí katastrální území na dvě části.

3. STRUKTURA OSÍDLENÍ

Pozitiva	Negativa
<ul style="list-style-type: none">- Obec si udržuje vesnický ráz, není významně zasažena nekontrolovanou výstavbou rodinných domů zejména díky ochrannému území hory Říp.	

4. SOCIODEMOGRAFICKÉ PODMÍNKY A BYDLENÍ

Pozitiva	Negativa
<ul style="list-style-type: none">- Dobrá věková struktura obyvatelstva- Platný územní plán a v něm dostatek navržených ploch pro bydlení	<ul style="list-style-type: none">- Většina zastavitelných ploch vymezených v ÚP jsou majetkově nedostupné a nelze je využít pro stavbu nových RD <p><i>Poznámka obce: Vzhledem k tomu, že ÚP nabyl účinnosti v roce 2016, došlo od té doby k zastavění části některých ploch (Z1, Z2, Z3, P6, P7) a oproti tomu jsou některé plochy kvůli majetkovým vztahům nedostupné (P4). Bylo by proto vhodné v rámci další změny ÚP provést aktualizaci zastavěného území a prověřit stávající zastavitelné plochy a případně navrhnout jiné, které budou lépe využitelné.</i></p>

5. PŘÍRODA A KRAJINA

Pozitiva	Negativa
<ul style="list-style-type: none">- Přítomnost přírodních hodnot v území	<ul style="list-style-type: none">- Plánované umístění další liniové stavby do území (VRT), která vytvoří další bariéru v území- V podstatě neexistující síť USES

6. VODNÍ REŽIM A HORNINOVÉ PROSTŘEDÍ

Pozitiva	Negativa
<ul style="list-style-type: none">- Výskyt ložisek nerostných surovin- CHOPAV Severočeská křída- Přítomnost vodního toku	<ul style="list-style-type: none">- Zranitelná oblast

7. KVALITA ŽIVOTNÍHO PROSTŘEDÍ

Pozitiva	Negativa
	<ul style="list-style-type: none">- Zhoršená kvalita ovzduší z důvodu průjezdu silniční dopravy zastavěným územím obce, blízkostí dálnice D8 a vlivu petrochemického průmyslu u Kralup n.Vl.

8. ZEMĚDĚLSKÝ PŮDNÍ FOND

Pozitiva	Negativa
	<ul style="list-style-type: none">- Vysoké procento zornění – území s maximálním narušením přírodních struktur- Zastavitelné plochy na půdách I. a II. třídy ochrany ZPF

9. OBČANSKÁ VYBAVENOST VČETNĚ JEJÍ DOSTUPNOSTI A VEŘEJNÁ POROSTRANSTVÍ

Pozitiva	Negativa
<ul style="list-style-type: none">- Dobrá úroveň občanské vybavenosti (MŠ, ZŠ, obchod atd.)- Vymezené zastavitelné plochy pro občanskou vybavenost v územním plánu	

10. DOPRAVNÍ A TECHNICKÁ INFRASTRUKTURA VČETNĚ JEJICH DOSTUPNOSTI

Pozitiva	Negativa
<ul style="list-style-type: none">- Dobré dopravní napojení (blízkost dálnice i obce s rozšířenou působností)- Napojení obce na vodovod, kanalizaci a plynovod	<ul style="list-style-type: none">- Nedostatečná kapacita ČOV ve Straškově pro napojení nových lokalit

11. EKONOMICKÉ A HOSPODÁŘSKÉ PODMÍNKY

Pozitiva	Negativa
<ul style="list-style-type: none">- Vysoká intenzita výstavby	

12. REKREACE A CESTOVNÍ RUCH

Pozitiva	Negativa
<ul style="list-style-type: none">- Přítomnost potenciálních cílů rekreace	<ul style="list-style-type: none">- Chybí možnosti rekreace v krajině

	- Nedostatečná síť účelových komunikací (chybí cykloturistická trasa, která by vedla přes obec na Říp)
--	--

13. BEZPEČNOST A OCHRANA OBYVATEL

Pozitiva	Negativa
	- vyřešení parkování osobních vozů na veřejných prostranstvích a silnicích

HODNOCENÍ VYVÁŽENOSTI VZTAHU ÚZEMNÍCH PODMÍNEK

Pilíř	Hodnotící kritéria	Hodnocení	Průměr pilířů
Environmentální pilíř	Míra získaných pozitivních sledovaných jevů ze všech možných	57%	3,33
	Míra získaných negativních sledovaných jevů ze všech možných	73%	
	Dílčí hodnocení environmentálního rozvoje	Velmi špatný (-9 bodů)	
Sociální pilíř	Míra získaných pozitivních sledovaných jevů ze všech možných	69%	
	Míra získaných negativních sledovaných jevů ze všech možných	26%	
	Dílčí hodnocení sociálního rozvoje	Výborný (9 bodů)	
Ekonomický pilíř	Míra získaných pozitivních sledovaných jevů ze všech možných	60%	
	Míra získaných negativních sledovaných jevů ze všech možných	13%	
	Dílčí hodnocení hospodářského rozvoje	Výborný (10 bodů)	

PROBLÉMY

ZÁVADY (URBANISTICKÉ, HYGIENICKÉ, DOPRAVNÍ)

označení	popis	poznámka	Úroveň ÚPD k řešení problému
Z41	Nedostatečná kapacita dešťové kanalizace v období přívalových dešťů	K prověření v územním plánu	ÚP
Z74	Hluk a prach z D8 a plánované VRT	Historicky nedořešené PHS u D8, je nutné zohlednit vyřešení i u stavby VRT	ZÚR, ÚP

VZÁJEMNÉ STŘETY ZÁMĚRŮ

označení	popis	poznámka	Úroveň ÚPD k řešení problému
SZ15	Střet již projektované trasy VRT s probíhajícími KoPÚ	Ačkoliv obě strany deklarují, že spolupracují, tak projektovaná stavba VRT nerespektuje plán společných zařízení, který je již schválen ZO. SPÚ nadále projednává KoPÚ s majiteli pozemků bez ohledu na vedení VRT.	

STŘETY ZÁMĚRŮ S LIMITY VYUŽITÍ ÚZEMÍ

označení	popis	poznámka	Úroveň ÚPD k řešení problému
	Nemožnost využít některé zastavitelné plochy z ÚP kvůli majetkovým vztahům	Vzhledem k tomu, že ÚP nabyl účinnosti v roce 2016, došlo od té doby k zastavění části některých ploch (Z1, Z2, Z3, P6, P7) a oproti tomu jsou některé plochy kvůli majetkovým vztahům nedostupné (P4). Bylo by proto vhodné v rámci další změny ÚP provést aktualizaci zastavěného území a prověřit stávající zastavitelné plochy a případně navrhnout jiné, které budou lépe využitelné.	ÚP

STŘETÝ ZÁMĚRŮ S HODNOTAMI V ÚZEMÍ

označení	popis	poznámka	Úroveň ÚPD k řešení problému
SH5	Liniové stavby a Hora Říp	Liniové stavby stávající (D8) a plánované (VRT) se střetávají s ochranou území NKP Hory Říp (dálkové pohledy z Řípu jižním směrem)	

NEGATIVA V ÚZEMÍ

označení	popis	poznámka	Úroveň ÚPD k řešení problému
	Zranitelná oblast	Vymezena nařízením vlády	
	Zhoršená kvalita ovzduší vzhledem k průjezdu silniční dopravy zastavěným územím obce Zhoršená kvalita ovzduší z důvodu průjezdu silniční dopravy zastavěným územím obce, blízkostí dálnice D8 a vlivu petrochemického průmyslu u Kralup n.Vl.	Přímo přes obec prochází silnice III.třídy, v blízkosti obce vede dálnice D8. Z provedeného měření vyplývá, že zdrojem znečištění ovzduší je jak automobilová doprava (dálnice D8) tak i blízký průmysl (Kralupy n.Vl.)	UP
	Vysoké procento zornění – území s maximálním narušením přírodních struktur, větrná eroze	Obec se nachází v tradiční zemědělské oblasti, návrh opatření – viz USK.	UP
	Zastavitelné plochy na půdách I. a II. třídy ochrany ZPF	Na bonitně nejceněnější půdy zasahují částečně zastavitelné plochy, které jsou v současně zastavěném území nebo na něj těsně navazují. Ostatní zastavitelné plochy leží na půdách s nižší třídou ochrany	UP
	Nedostatečná kapacita ČOV ve Straškově pro napojení nových lokalit	V současné době zpracována studie na rozšíření ČOV včetně stanovení výše finančního podílu jednotlivých obcí.	UP
	Chybí možnosti rekreace v krajině	Návrh řešení – viz USK.	UP
	Nedostatečná síť účelových komunikací (chybí cykloturistická trasa, která by vedla přes obec na Říp, spojovala okolní obce Podřipska)	Návrh řešení – viz USK.	UP

	Blízkost plánované VRT, která má vést v souběhu s dálnicí D8 ve stejné niveletě a zatím bez jakýchkoliv protihlukových opatření		
	Plánované umístění další liniové stavby do území (VRT), která vytvoří další bariéru v území	Již nyní je v této oblasti nedostatečná síť cest nebo cyklostezek, kterou by mohli využít pěší nebo cyklisté k dopravě mezi obcemi	

POTENCIÁLY ROZVOJE ÚZEMÍ

označení	popis	poznámka	Úroveň ÚPD k řešení problému
	Rozvoj cestovního ruchu daný přítomností potenciálních cílů rekreace	Návrh řešení – viz USK.	UP
	Rozvoj stravovacích a ubytovacích služeb	Příležitost pro podnikatele	

NEVYVÁŽENÝ VZTAH PODMÍNEK PRO PŘÍZNIVÉ ŽIVOTNÍ PROSTŘEDÍ, PRO HOSPODÁŘSKÝ ROZVOJ A PRO SOUDRŽNOST SPOLEČENSTVÍ OBYVATEL

označení	popis	poznámka	Úroveň ÚPD k řešení problému

PROBLÉMY VYPLÝVAJÍCÍ Z ÚZEMNÍ STUDIE KRAJINY ORP ROUDNICE N.L.

okruh	popis	doporučená opatření	úroveň ÚPD k řešení problému
Vazba sídla a krajiny	Negativní dominantu výrazného úseku dálnice D8 v krajině. Areál zemědělských statků přiléhající k západní části zastavěného území. Novodobé formy zástavby na okraji obce. Průchod venkovního vedení VVN severně od zastavěné části obce. Silueta zastavěné části obce se v dálkových pohledech nijak významně neuplatňuje.	Při jakékoliv stavební činnosti je nutné respektovat NKP Hora Říp s rotundou sv. Jiří, jakožto výrazné dominanty v krajině a zároveň nejvýznamnější památky v území. Ozelenění okrajových částí sídla řešit maximálně citlivě s ohledem na zachování významných dálkových pohledů a průhledů ze sídla do krajiny.	
Krajinový ráz	platné viz výše.	Podpořit zlepšování stavu zemědělské krajiny v jižní části	

		obce pod dálnicí. Doplnit výsadby liniové zeleně. Zajistit propojení polní cestou na Ctiněves.	
Vodní režim krajiny, retence vody v území, ohrožení povodněmi	Zničený ekologický stav. Střední riziko vysychání drobných vodních toků. Vodní toky v území obce nemají stanovenou záplavovou území. Nedostatečná kapacita dešťové kanalizace v období přívalových dešťů. Výskyt 2 významných kritických bodů v západních částech intravilánu obce.	V plochách povodí kritických bodů na zemědělské půdě byla navržena protierozní opatření, která mají kromě protierozní funkce částečně také funkci protipovodňovou a zadržují vodu v krajině. Tato opatření jsou blíže popsána v části karty Ohrožení erozí. REV-030 Úsek Vražovského potoka navržen k přírodě blízké protipovodňové ochraně v nezastavěném území, snížením kapacity koryta revitalizací a formou zvýšení objemů rozlivů do údolní nivy, které se podílí na transformaci povodňových průtoků. Součástí revitalizace toku je rovněž obnova nivní vegetace. Úsek zasahuje do území dalších dvou obcí - Ctiněves a Vražkov.	
Ohrožení erozí	Velké bloky orné půdy: Vyskytují se zde velké díly půdních bloků, problematické jsou VB-051 a VB-052 (0301/27 a 8201/26), z katastru obce Ctiněves zde zasahuje i VB-022 (7002/1). Erozní ohrožení: Obec patří do NZO, z čehož plynou omezení v zemědělském hospodaření, přísnější pravidla pro hnojení a nakládání se statkovými hnojivy. Plochy lokálně a pouze mírně ohrožené plošnou vodní erozí byly identifikovány pod Řípem v severní části obce (DPB 7002/1, 8908/4 a PB 7903). Dále v obci byla identifikována řada potenciálně erozně ohrožených, avšak zcela nevýrazných DSO, z nichž do zástavby směřuje pouze jedna z nich, od východu z DPB 7104/14. Pod svahy nad Vražkovským potokem jsou realizovány travnaté pásy. Podle půdně-klimatických vlastností jsou půdy ve střední a	Velké bloky orné půdy: Doporučujeme trvalé rozčlenění bloků VB-022 a VB-051, VB-052 prvky zeleně tak, aby došlo ke zvýšení ekologické a krajinné hodnoty. Rozčlenění musí probíhat v souladu s protierozními, protipovodňovými, ochrannými a prostupnost zvyšujícími opatřeními. Na katastru obce je další obhospodařovaná zemědělská půda, kde jednotlivé půdní bloky nepřesahují zvolenou limitní výměru a jsou již alespoň částečně členěny, jejich další doplnění zelení je žádoucí, není však prioritní. Erozní ohrožení: V obci probíhá komplexní pozemková úprava. Územní plán nenavrhuje konkrétní opatření proti vodní erozi, navrhuje doplnění systému ÚSES (biokoridory v jižním cípu obce, biokoridor kolem Věšínské strouhy, biokoridor kolem	

	<p>severní části obce mírně ohrožené větrnou erozí, v jižním cípu jsou pak ohrožené i silně. Území je částečně kryto rozptýlenou zelení a liniiovými výsadbami, minimum účinných výsadeb je v jižním cípu a východní části území.</p>	<p>železniční trať a polní cesty jižně od zástavby a biocentrum s biokoridorem západně od zástavby), který bude fungovat jako ochrana území i zástavby proti větrné erozi. Dá se předpokládat, že pozemková úprava pro tato opatření vymezí pozemky.</p> <p>V rámci ÚSK navrhujeme mírnější opatření PPOm proti vodní erozi v ploše na blocích jižně pod Řípem (DPB 7002/1 s dvěma nevýraznými DSO, DPB 8908/4 a PB 7903) a na blocích jižně nad zástavbou (z hlediska odtoku). Z hlediska odtoku navrhujeme preventivně na bloku 7104/14 s nevýraznou DSO (sběrná plocha 35 ha) východně od zástavby vyloučit z osevu širokořádkové plodiny (PPOv), případně aplikovat mírnější formu PPOm obděláváním kolmo k údolnici a aplikací vhodných osevních technologií na širokořádkových plodinách (např. strip-till). Na blocích 7002/2 a 7104/14 navíc navrhujeme umístit biotechnická opatření zpomalující odtok (BT), např. meze, travnaté pásy, travnaté polní cesty.</p> <p>(Nejen) proti větrné erozi doporučujeme realizovat opatření navržená v územním plánu, především biokoridorů ÚSES, které by sloužily jako větrolamy a chránily tak celou jižní a západní část obce. Bez pozemkové úpravy jsou však tyto mohutné prvky v krajině stěží realizovatelné, nejsou na ně vymezené parcely. Na zvážení je doplnění izolační zeleně na severu a východě. Doplnujícím a účinným opatřením proti větrné erozi je výsev mezplodin, ponechávání strniště a posklizňových zbytků na erozně ohrožených půdách z důvodu ochrany svrchní vrstvy půdy. Doporučeno je založení a</p>	
--	---	---	--

		<p>ponechání travnatých pásů kolem vodotečí o šíři alespoň 6 m (travnaté pásy nad Vražkovským potokem doporučujeme zachovat).</p> <p>Specifikace jednotlivých typů opatření, stejně jako obecné zásady hospodaření šetrného k půdě a znečišťování vodních toků a nádrží, se nacházejí v hlavní zprávě, návrhy ve výkresech.</p>	
Ochrana přírody a biodiverzity	<p>Stav přírodních hodnot v obci je spíše špatný - koeficient ekologické stability je 0,21 tzn. území je ekologicky nestabilní. Výměra přírodně hodnotných ploch je dost nízká (5,8% území). Vyšší je výměra zvláště chráněných území (11 % výměry obce), představuje hlavní přírodní hodnoty.</p>	<p>Doporučení odpovídá skupině obcí II se zhoršeným stavem (alespoň jeden z parametrů KES a biotopy byl hodnocen 3). Stav je možné zlepšit pomocí strategického doplnění přírodních hodnot - doporučujeme vymezit celkem 35 ha ekologicky stabilnějších ploch a linií (ESP, např. remízky, lesy, revitalizace okolí toků, tvorba mokřadů, plochy pro agrolesnictví, sady, zahrady apod.).</p> <p>Min 50 % z této výměry by měly tvořit plochy přírodních biotopů, zejména mokřady, malé rybníky, revitalizace okolí toků a dostatečně široké remízy. Klíčová je distribuce ESP a ESL - velikost půdního bloku nečleněného zelení je potřeba nechat na max. 35 - 45 ha, více viz hlavní text územní studie.</p> <p>Mnetěš má podobný problém jako obec Vražkov, kvůli rozlehlému území v ploše vymezené pro VRT.</p> <p>Vhodné rozmístění ESP a ESL je ilustračně znázorněno v Hlavním výkrese, i s podrobným popisem v atributovém sloupci u datových vrstev. Vycházeli jsme z ploch, kde byly zničeny historické krajinné prvky, které v krajině výrazně schází (důvody viz hlavní text studie).</p> <p>Polní cesty – obecní polní cesty je velmi důležité zachovat, zachovat i jejich vlastnictví při KoPÚ,</p>	

		<p>doporučujeme podél existujících doplnit vhodnou liniíovou zeleň (př. stromořadí) pokud chybí, rozorané polní cesty je velmi důležité obnovit v nějaké formě, např. obnovit meze, či aspoň zatravnit; jsou významné i jako prvek umožňující průchod krajinou.</p> <p>Větší ochrana biotopů: v plochách biotopů (viz vrstva Biotopy z PaR, zde je přehled všech ploch a výkres hodnot) nedoporučujeme stavět ani poškozovat, naopak lze jejich stav zlepšovat aspoň u vybraných ploch. Hodnotnější biotopy v území mimo ZCHÚ jsou vyznačeny v návrhu VKP a vrstvě Kvalitní biotopy.</p> <p>V území se nachází VKP údolní niva - plocha, která je zásadní pro zadržování vody v území, čištění vody, ochlazování krajiny a další ekosystémové funkce (popis je v hlavním textu). Zde je zapotřebí vymezit dostatek ploch ESP a ESL, aby niva nebyla nadměrně zorněná (jednotlivé plochy orné půdy nečleněné zelení do 20 ha i méně).</p>	
ÚSES	Z hlediska ÚSK bez problémů.	Bez návrhů.	
Lesnictví	Lesnatost je nízká (10,9%). Lesy jsou soustředěny v severní části území okolo hory Říp. Na ostatních částech území se nacházejí jen menší lesíky.	Doporučujeme zalesnit pásem lesa/založit remízky na jihu obce (ZAL-013, ZAL-014, ZAL-015), viz Hlavní výkres. Les bude mít zejména funkci krajinářskou, estetickou a ekologickou.	
Prostupnost krajiny	Na území obce se nachází bloky orné půdy a antropogenní překážky, které omezují prostupnost krajiny po komunikacích vhodných pro pěší a cyklisty do okolních obcí.	Pro zlepšení prostupnosti mezi sídly navrženo propojení komunikacemi ve směru Straškov-Vodochody (PRO-040), Ctíněves (PRO-045). V rámci realizace propojení je doporučeno přednostně vycházet z umístění existujících parcel původních cest ve vlastnictví obce, případně jiných vlastníků.	
Rekreace a turistický ruch	Chybí možnosti rekreace v krajině (např. v podobě revitalizace toku s účelovou komunikací severně	Cyklistické trasy v obci jsou řešeny v Cyklogenerelu Podřipska (zakresleno v ÚAP, 2016).	

	nad obcí); turistická infrastruktura se soustředí pouze na Říp v severní části obce, chybí např. cykloturistická trasa, která by vedla přes obec na Říp, chybí možnost stravování.	Navrhujeme účelovou komunikaci - turistickou trasu podél Vražkovského potoka, od žluté turistické trasy ve Vražkově k červené turistické trase ve Ctiněvsi (NT-005). Doporučujeme revitalizaci Vražkovského potoka. Doporučujeme podporovat vznik stravovacích zařízení.	
Těžba nerostných surovin, sesuvná a poddolovaná území	Rozsáhlé ložisko NS v J části obce, částečně na ZPF v I. a II. třídě ochrany.	Při dalším rozvoji těžby NS minimalizovat zábory půdy v I. a II. třídě ochrany.	
Brownfields v extravilánu, znečištění a kontaminace	Brownfields: Nejsou. Znečištění a kontaminace: Nejsou zde zásadní problémy. Staré ekologické zátěže Skládky Cihelna (ID 97397001) a Skládky Mnetěš (ID 9739001) mají relativně nízkou kategorizaci rizika (A1 - kontaminace je potvrzena, nereprezentuje aktuální zdravotní riziko ani rozpor s legislativou a P2 - kontaminace je potvrzena, není aktuální riziko pro lidské zdraví) a nejsou tedy bezprostředním problémem či omezením při využití krajiny. Imisní limit pro PM10 24h zde byl podle OZKO překročen za období 2014-2016 pouze v roce 2014.	Brownfields: Nejsou. Znečištění a kontaminace: Imisní limit pro prachové částice již v posledních letech překročen nebyl (dle OZKO), i přesto je vhodné hospodařit zde tak, aby byla maximálně omezena větrná eroze a prašnost ze zemědělské činnosti.	